

»FILETEN«
ET DENDROLOGISK ANLÆG VED FARUM LILLEVANG

Af JUST HOLTEN

»Fileten« er et areal, 2 ha stort, der hører under Farum statsskovdistrikt, og på hvilket der er plantet så mange forskellige træarter, tildels også buske, at en nærmere introduktion måske kan have interesse for Dansk Dendrologisk Forenings medlemmer.

Det ejendommelige navn er vel læserens første spørgsmål. Hvordan det opstod, er en længere historie end egnet for dette skrifts rammer; men det hentyder, måske lidt ubeskedent, til jordens bonitet.

Beliggenheden gør Fileten let tilgængelig for beboere af hovedstadsområdet, idet den grænser umiddelbart op til landevejen København-Slangerup, lige vest for Farum skovridergård og for den vejen, der angiver afstanden 25 km fra Nørreport.

Arealet, som blev erhvervet af Statsskovvæsenet i 1937, var tidligere agerjord, et mindre, lavt areal var tørveeng; men den blev i sommeren 1946 udnyttet til tørveskær og fremtræder nu som en sø, indtil 4–5 m dyb. I søen ligger en lille, beplantet ø, som undertiden yder vildænder redeplads.

Terrænet er bølget med fald mod bækløbet mod nord og mod søen, »Filetmosen«, mod syd.

Tilplantningen begyndte i foråret 1938 under lidet gunstige forhold. Arealet lå med en lang grænse åben for vinden mod vest, en temmelig gruset jord i ringe gødningskraft og gennemgroet af kvik. Var det fileten, er jeg glad for, at det ikke er skanken, vi har fået. Vi gjorde vel i 1937 forsøg på at bekæmpe kvikgræsset; men der var dog det følgende forår så mange sener i jorden, at det nok må kaldes lykkeligt, at der ikke var flere for anlægget egnede planter til rådighed, end at den største del af arealet blev tilplantet med, hvad skovbrugeren kalder »ammetræer«: hurtigt voksende, hårdføre lystræer, der

på få år kan danne en skærm til beskyttelse af den senere plantning mod forårsnattefrost, sol og tørke, ukrudt og vind. I de følgende år er plantningen fortsat, når der var planter til rådighed, som var egnet for formålet og vilkårene på stedet. Formålet? Ja, det har ikke været hensigten at lave en botanisk have eller en så righoldig samling af træarter som muligt. Formålet, som aldrig før er søgt defineret, har nærmest været afprøvning under skovagtige forhold af træarter, som i lidet omfang eller slet ikke har været forsøgt anvendt i skovbruget herhjemme, men som efter vort beskedne kendskab til arten, har en, måske blot svag, mulighed for at kunne yde noget af værdi.

Der er dog også ved anlægget taget skønhedsmæssige hensyn, og hele bevoksningen er i høj grad præget af nødvendigheden af at have et passende indslag af særlig robuste, vindfaste, men måske iøvrigt ganske interesseløse, træer, der under de ublide kår kan styrke hele det lille træsamfund og give det forøget modstandskraft mod vinden.

Hensigten med nærværende meddelelse er ikke så meget at byde læsestof som at gøre anlæggets artsrigdom let tilgængelig for besøgende.

Det må erkendes, at et så ungt anlæg kun frembyder ringe interesse i forhold til et ældre, så sandt som det gamle træ alene ved sin tilstedeværelse og ved sin alder giver et stærkt indtryk af ophobet erfaring om den reaktion, som træindividet yder på de stedgivne vækstvilkårs svingende karakter.

På den anden side ville det at vente, til anlægget havde nået en mere færdig apparition, indebære en risiko for, at forbindelsen med fortiden til den tid ville være bristet, thi ikke blot menneskets liv er usikkert, det samme gælder arkivmaterialets, og dette som hint har en tilbøjelighed til at blive mindre tilgængeligt med årene.

Redaktionen og forfatteren er derfor enedes om ikke at tøve med at offentliggøre en fortegnelse over Filetens indhold af træer og buske, selvom anlægget måske fremtræder i en noget ufærdig skikkelse.

Fortegnelsen er nærmest tænkt som en fører for besøgende, og for at lette orienteringen er den dels opdelt i afdelinger, dels ledsaget af et kort, der viser disse afdelingers beliggenhed, og på hvilket tillige er angivet en del af de større træer, som er indmålt og nummeregnet. Hverken kortet eller fortegnelserne over træer og buske er fuldstændige. For at kunne holde kortet i så stor målestok som muligt, er den del af Fileten, der ligger syd for søen, udeladt. Denne del, som i hovedsagen er tilplantet sent, indeholder endnu ikke mere af dendrologisk interesse end, at den besøgende kan orienteres gennem en kort tekstomtale.

Når man følger vejen langs Filetens østgrænse og har passeret de

14 afdelinger, der ligger mellem landevejen og søen, kan man, lidt syd for søen, dreje til højre ad en gang, der skiller afd. 15, der går ned til søbredden, fra afd. 16, der går op mod skoven. Den første af disse afdelinger omfatter en vanskeligt tilgængelig halvø, på hvilken der i foråret 1951 mellem nogle allerede tilstedeværende Rødæl blev plantet 19 *Populus lasiocarpa* og 10 *Betula papyrifera*, alle ved plantningen 5–10 dm høje. Langs søbredden blev det følgende år plantet forskellige arter af Birk og Ask. To nord-sydgående bæltter af Birk, mod vest *B. papyrifera*, østligere *B. Maximowicziana*, deler arealet således, at der vest for Papirbirken står 1 *Fraxinus tomentosa*, mellem birkebæltterne 2 *F. americana* og 6 *F. oregona* og øst for Maximowicz' birke 3 *F. Darlingtonii*, 6 *F. obliqua*, 2 *F. pubinervis* og 2 *F. texensis*, her nævnt i retningen v.-ø.-nø. Helt ude ved søen 1 *F. excelsior*.

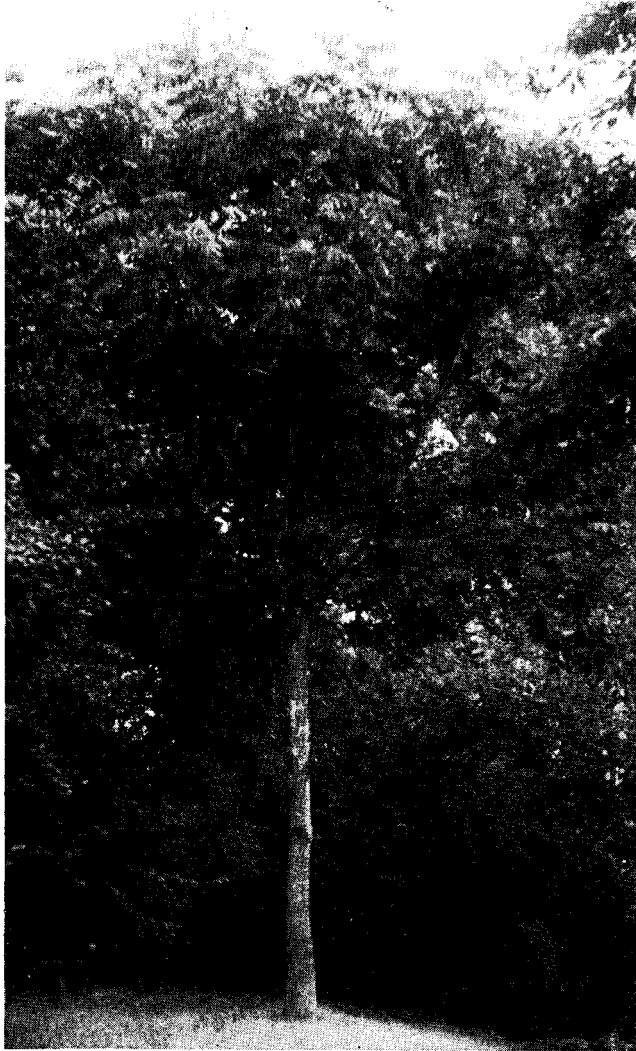
Afd. 16 er i det væsentlige bevokset med Blodbøg, plantet skovmæssigt, på kort afstand, i årene 1938–51. Mod vest et læbælte af Skovfyr, Østrigsk Fyr og *Amelanchier sp.*

Gangstien, man gik ind ad, deler sig i to, og i spidsen mellem disse er i foråret 1952 plantet en *Prunus subhirtella autumnalis*. Begge gangens grene fører nu ud af »den gamle Filet«, og jeg kan ikke længere holde læseren i uvidenhed om, at foran ham ligger her et areal, som i 1951 blev indlemmet i anlægget, og på hvilket tilplantningen begyndte i foråret 52. En beskrivelse af denne »Ny Filet«, der som tilplantet område endnu befinder sig i støbeskeen, må foreløbig vente, men den dendrologisk interesserede gæst vil måske blandt de mange løv- og nåletræplanter, der her endnu kappes med græs og urter i højdevækst, allerede nu kunne finde et og andet af interesse.

Om kortet skal endnu nævnes, at afdelingerne er begrænset af let kendelige terrænlínier, foruden ydergrænserne, søen og vandløbet, der løber ind i Fileten i dens nordvestre hjørne, af de brede gange og de smalle stier, der på kortet er vist med henholdsvis dobbelt, fuld linie og enkelt, punkteret linie.

De træer, der er optaget på den første fortegnelse, er afsat på kortet. I træets nummer betyder de to sidste cifre nummeret i afdelingen, det eller de forudgående cifre betegner afdelingen. På kortet er kun sidste ciffer angivet ved den lille cirkel, der er træets signatur, træ nr. 1105 skal således findes på kortet i afd. 11 med betegnelsen 5. Såvel i denne som i den følgende fortegnelse betegner årstal for plantningen forårsstandpunktet. Hvis et træ er plantet mellem efterår 1948 og forår 1949, angives altså planteåret 1949.

Som det blev nævnt i indledningen, blev plantningen over den største del af arealet indledet med udplantning af »ammetræer«.



Træ nr. 301, *Juglans Sieboldiana* × *cinerea*. Fot. aug. 1952 af J. T. M. Broekhuizen.

Mange af disse Birk, Rødæl, Lærk, Skovfyr og Østrigsk Fyr er altså forudbestemt til et kort liv, og de er ikke optaget på fortegnelsen over »øvrige træer«, som altså indeholder de grupper og enkelttræer, som man venter at kunne bevare på længere sigt. Undtagelsesvis er dog Fyr af de nævnte arter optaget på listen, nemlig i sådanne tilfælde, hvor deres udvikling eller deres betydning som vindbrydere gør det rimeligt at ønske dem et længere liv.

Fortegnensens to næstsidsste kolonner »H 54« og D 54« angiver højde og stammediameter i 1.3 m højde i foråret 1954. Forsåvidt det

drejer sig om en gruppe, angives i disse kolonner middeltal, beregnet af samtlige målte størrelser, idet man i de større grupper dog kun har målt et vilkårligt antal træer, som skønnedes at repræsentere gruppen.

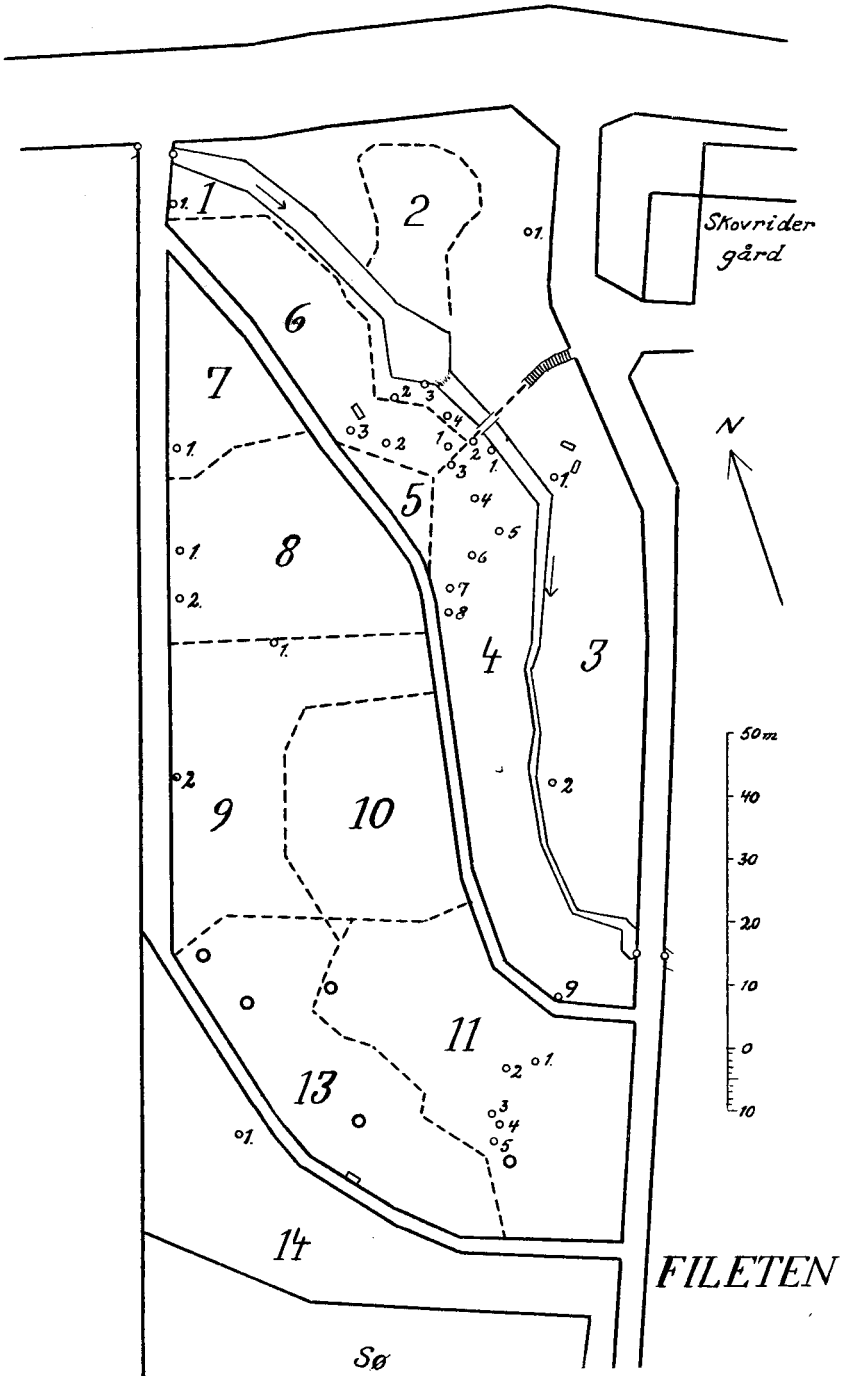
Endelig giver den sidste kolonne i begge fortegnelser nogle spredte oplysninger, særlig om planternes herkomst eller om deres placering i afdelingen. I den sammentrængte skemaform har det ikke været muligt at medtage alle, ja, end ikke en væsentlig del af de foreliggende oplysninger om planternes herkomst og historie. De i denne meddelelse udeladte oplysninger må søges i Farum skovdistrikts arkiv.

I kolonnen er anvendt følgende forkortelser: SFF = Statens forstlige Forsøgsvæsen, FH = Forsthaven, Charlottenlund, Arb = Arboretet, Hørsholm. SL betyder at de pågældende hybriders herkomst skyldes kunstig pollination, udført af arboretforstander, dr. agro. C. SYRACH LARSEN.

Til slut skal jeg erindre om, at Dansk Dendrologisk Forening den 17. september 1950 besøgte Fileten ved en ekskursion, som er refereret i årsskriftet, D. D. Å. II, 1953, p. 183.

Fortegnelse over større enkelttræer.

Nr.	Navn	Plante- år	Alder v. plt.	H54 dm	D54 cm	Bemærkn.
101	Henry's Poppel (<i>Populus robusta</i>) .	1938	1	117	20	
102	<i>Quercus borealis</i>	38	3	110	12	
103	<i>Alnus subcordata</i> × <i>incana</i>	39	3	138	27	Frø: FH, C. 321.
104	<i>Cercidiphyllum japonicum</i>	40	c. 2	66	7	Lev. Aks. Olsen.
201	<i>Quercus robur</i>	før 38		80	36	Selvsået.
301	<i>Juglans Sieboldiana</i> × <i>cinerea</i>	38	2	109	27	Frø: FH, A. 14, SL.
302	<i>Betula Maximowicziana</i>	40	2	160	16	SFF nr. 285.
401	<i>Alnus subcordata</i>	39	3	119	18	Frø: FH, C 321.
402	<i>Juglans Sieboldiana</i>	38	2	97	14	Frø: FH, A 14.
403	do.	38	2	100	16	do.
404	do.	38	2	104	12	do.
405	do.	38	2	86	10	do.
406	do.	38	2	107	13	do.
407	do.	38	2	68	8	do.
408	<i>Pinus nigra</i> var. <i>austriaca</i>	40	2?	85	15	
409	<i>Juglans Sieboldiana</i> × <i>cinerea</i>	38	2	72	14	Frø: FH, A 14, SL.
601	<i>Juglans Sieboldiana</i>	38	2	96	14	Frø: FH, A 14.
602	<i>Castanea sativa</i>	38	2	73	10	Frø: Fredensb. slotsh.
603	do.	38	2	61	8	do.
701	<i>Populus robusta</i>	39	2	167	35	Arb. V 76.
801	Henry's Poppel (<i>Populus robusta</i>) .	38	1	143	26	
802	do.	38	1	147	27	
901	<i>Sorbus alnifolia</i>	40		50	5	Podet: Aks. Olsen.



Nr.	Navn	Plante- år	Alder v. plt.	H54 dm	D54 cm	Bemærkn.
902	Henry's Poppel (<i>Populus robusta</i>) .	1938	1	122	19	
1101	<i>Juglans Sieboldiana</i> × <i>cinerea</i>	38	2	52	7	Fro: FH, A 14, SL.
1102	do.	38	2	49	6	do.
1103	do.	38	2	34	3	do.
1104	do.	38	2	47	6	do.
1105	do.	38	2	50	7	do.
1201	<i>Metasequoia glyptostroboides</i>	51	3			Froplante.
1401	<i>Aesculus hippocastanum</i>	38		52	7	
1601	<i>Quercus robur</i> for 38			85	21	Selvsået, ved indg.

Fortegnelse over øvrige træer og buske i Fileten forår 1954.

Afd.	Navn	Ant.	Plante- år	Alder v. plt.	H54 dm	D54 cm	Bemærkn.
1.	<i>Alnus subcordata</i>	2	1939	3	123	22	Fro: FH.
	<i>Cercidiphyllum japonicum</i>	5	40	c. 3	60	6	
	<i>Cerasus avium</i>	5	49	2	15		
	<i>Quercus palustris</i>	4	51	c. 8	7		
	<i>Carya cordiformis</i>	4	52	c. 15	15		
2.	<i>Quercus robur</i>	6	38	2	35		
	<i>Alnus cordata</i>	1	39	3	139		Fro: FH.
	<i>Quercus palustris</i>	200	52	1			
	<i>Platanus acerifolia</i>	40	52	2			Taragona.
	<i>Carya sub nom. alba</i>	20	52	c. 15	12		
	<i>Betula papyrifera</i>	40	52	3	11		
	<i>Gleditsia triacanthos</i>	5	52	2			
	<i>Robinia pseudoacacia</i>	10	52	2	10		
	<i>Robinia luxurians</i>	1	52		48	4	Lev. Aks. Olsen.
	<i>Gymnocladus dioica</i>	1	52	5	6		
	<i>Juglans major</i>	20	52	1			Bot. H., Kbh.
3.	<i>Betula papyrifera</i>	20	51	2			
	<i>Aesculus arguta</i>	1	52		18		Ovenfor skrænten.
4.	<i>Juglans regia</i>	25	38	2	70	10	Vallekilde pgd.
	<i>Liriodendron tulipifera</i>	1	45	11	50		
	<i>Quercus palustris</i>	2	45	2	13		
	<i>Robinia pseudoacacia</i>	10	51	3	30		
	<i>Cercidiphyllum japonicum</i>	1	51	c. 14	45		
	<i>Rhus typhina</i>	1	51		19		Rodskud.
5.	<i>Juglans Sieboldiana</i>	2	38	2	43		
	<i>Quercus petræa</i>	3	40	0	30		Hald Ege.
	<i>Liriodendron tulipifera</i>	1	40	6	42		
	<i>Cercidiphyllum japonicum</i>	1	51	c. 14	60		
	<i>Robinia pseudoacacia</i>	5	52		26		Rodskud.
6.	<i>Quercus (petræa?)</i>	1	38	3	75	11	
	<i>Castanea sativa</i>	14	38	2	42		Fredensb.
	do.	16	39	1	25		Næsseslot.
	<i>Liriodendron tulipifera</i>	3	40	6	55		

Afd.	Navn	Plante- Ant.	Alder år	H54 v. plt.	D54 dm	Bemærkn.
	<i>Carya cordiformis</i>	2	1952	c. 15	15	
7.	<i>Pinus silvestris</i>	20	39	2	73	11
	<i>Pinus nigra</i> var. <i>austriaca</i>	15	40	3	39	7
	<i>Larix decidua</i>	1	40	3	83	12 Sudeter.
	<i>Cerasus avium</i>	25	49	2	15	
	<i>Aralia chinensis nuda</i>	4	51		15	Rodskud.
	<i>Liriodendron tulipifera</i>	3	51	17	38	
	<i>Pinus peuce</i>	1	52		18	
	<i>Ribes alpinum</i>		51			Som underskov.
	<i>Cerasus serotina</i>		51			
	<i>Decaisnea Fargesii</i>	1	51			
8.	<i>Quercus robur</i> c. 150	38	1	76	6	Holland.
	<i>Quercus cerris</i>	24	38	1	69	6
	<i>Quercus borealis</i>	35	38	1	61	4
	<i>Juglans regia</i>	4	38	2	25	
	<i>Liriodendron tulipifera</i>	14	40	6	7	7
	<i>Cerasus serotina</i>		51			
	<i>Decaisnea Fargesii</i>	1	51			
	<i>Daphne mezereum</i>	1			5	Selvsået
	<i>Prunus laurocerasus</i>	8	51			un-
	do. <i>do. schipkaensis</i>	8	52			der-
	<i>Hedera helix</i>	15	52	0		Stiklinger
9.	<i>Carya cordiformis</i>	1	38	c. 2	17	Mod S.
	<i>Quercus borealis</i>	15	38	1		Mod N.
	<i>Juglans regia</i>	3	38	2	27	Mod O.
	<i>Fraxinus pennsylvanica</i>	1	40	4	16	do.
	<i>Fraxinus viridis</i>	3	40	2	30	V. f. ovenst.
	<i>Pinus ponderosa</i>	1	40		29	do.
	<i>Fraxinus pubescens</i>	5	40	5	30	do.
	<i>Juglans cinerea</i>	20	40?	c. 2	42	5 SV. f. ovenst.
	<i>Fraxinus americana</i>	7	40	2	16	
	<i>Cerasus avium</i>	70	50	2	10	
	<i>Juglans mandshurica</i>	45	51		7	
	<i>Juglans cinerea</i>	2	52	2		Mellem kirsebær.
	<i>Juglans rupestris</i>	2	52		3	Besk. af frost.
10.	<i>Ailanthus altissima</i>	3	40	0	55	6 Største træ målt.
	<i>Juglans cinerea</i>	5	40?	c. 2	38	5
	<i>Quercus palustris</i>	2	45	2	7	
	<i>Cerasus avium</i>	70	50	2	10	
	<i>Juglans regia</i>	6	38	2	37	
11.	<i>Juglans nigra</i>	48	38	2	40	4 Hørsh. slotsh.
	<i>Castanea sativa</i>	10	39	1	26	Næsseslot.
	<i>Juglans regia</i>	33	39	1	20	Krenkerup skrdgd.
	<i>Robinia luxurians</i>	1	52		40	Aks. Olsen, mod O.
	<i>Gleditsia sinensis</i>	2	52		15	
	<i>Quercus macranthera</i>	1	52		15	
	<i>Fraxinus americana</i>	1	52	3	13	Podn., Arb. sv. hj.

Afd.	Navn	Plante- Ant.	Plante- år	Alder v. plt.	H54 dm	D54 cm	Bemærkn.
11.	<i>Gymnocladus dioica</i>	1	1952	5	9		
	<i>Populus tremula</i> × <i>tremuloides</i>	2	48	1	81	10	Største træ målt.
13.	<i>Juglans nigra</i>	57	38	2	40	4	Hørsh. slotsh.
	<i>Carya cordiformis</i>	1	38	c. 2	24		
	<i>Juglans regia</i>	2	39	1	20		
	<i>Nothofagus obliqua</i>	1	39		23		
	<i>Quercus frainetto</i>	2	52		5		
	<i>Quercus pontica</i>	2	52		5		
	<i>Fraxinus americana</i>	1	52	3	13		Podn., Arb. sø. hj.
	<i>Quercus cerris</i>	15	52	5	11		
14.	<i>Cerasus avium</i>	1	38	2	52		
	<i>Catalpa bignonioides</i>	1	40		6		
	<i>Cercis siliquastrum</i>	1	40		10		
	<i>Populus tremula</i> × <i>tremuloides</i>	90	48	1	46	6	
	<i>Juglans Sieboldiana</i>	53	49	1	12		Frø: FH, A 14.
	<i>Quercus macranthera</i>	1	52		13		
	<i>Magnolia acuminata</i>	1	52		42		
	<i>Betula lutea</i>	6	52	3	12		Mod øst.
	<i>Betula papyrifera</i>	25	52	3	22		Mod vest.
	<i>Prunus Maackii</i>	1	52		13		Mellem B. lutea.
	<i>Prunus subhirtella autumnalis</i>	1	52		19		Mellem B. papyrif.
	<i>Rhododendron</i> sp.	9	53		5		Som underskov.

Efterskrift.

Da ovenstående beskrivelse, som er udarbejdet i vinteren 1953–54, er gået senere i trykken end oprindelig tilsigtet, er det blevet muligt at ledsage den af en supplerende fortegnelse over de plantninger, der er udført i »Fileten« i foråret 1954, og den følger her med fornyet henvisning til kortet side 229:

Afd. 4. Ved bækken 2 *Rhus typhina*, langs gangen 12 *Paulownia tomentosa*, 1 *Xanthoxylum simulans*, 2 årig, af frø fra Botanisk Have, Kbh., 2 *Callicarpa*, 2 år, Bot. H., Kbh. og endelig som underplantning under valnødtræerne 25 *Viburnum lantana*.

Afd. 9. Mod øst 72 *Quercus castanaefolia*, frø fra Landbohøjskolens have, 1-årige.

Afd. 10. Mod syd 17 stk. 2-årige og 103 stk. 1-årige *Quercus castanaefolia*, Landboh. H. samt 3 *Robinia pseudoacacia*, Gaucia, Syd-Spanien, mod øst 2 *Larix Gmelinii principis-Rupprechtii*, podede eksemplarer fra arboretet, Hørsholm, og spredt over den øvrige del 25 *Acer negundo*, 3 år, 15 *Acer rubrum*, 2 år, 25 *Ailanthus altissima*, 3 år og 13 *Quercus cerris*, 6 år.

Afd. 13. Mod sydøst *Pterocarya fraxinifolia*, 3 år, Bot. H., Kbh., 8 *Paulownia tomentosa* og en 4-årig *Caragana arborescens*, Forstbot. Have, Århus. Mod nord 110 1-årige *Quercus castaneaefolia*, Lbh. H. Endvidere er som undervækst under Sort Valnød i afd. 11 og 13 plantet ca. 200 *Chaenomeles lagenaria*.

Afd. 14. 24 *Pterocarya fraxinifolia*, 3 år, Bot. H., Kbh., 5 *Magnolia kobus*, 1 *Caragana arborescens*, 4 år, Årh. F. H., 6 *Liriodendron tulipifera*, 4 år, amerikansk frø. *Rhododendron*-underplantningen suppleret med 5 stk.

Afd. 15. Under Birk 6 *Thujopsis dolabrata*, aflæggere fra Mørdrupgårds have, Uggeløse sogn. På halvøen 2 *Betula populifolia* og 2 *Salix alba*.

Efter disse sidste plantninger er der, hvis de lykkes, ikke store muligheder for yderligere træplantning i »Den gamle Filet«. Derimod ventes i de kommende år arbejdet med frembringelse af underskov fortsat med de hidtil anvendte buskarter og efter den hidtil fulgte plan: I afd. 7 underplantes med *Ribes alpinum*, langs vestsiden af afd. 8 og 9 med *Prunus* (*Cerasus*) *serotina*, under Juglans Sieb. og *regia* i afd. 4 *Viburnum lantana*, under Juglans *nigra* i afd. 11 og 13 *Chaenomeles lagenaria* og langs søbredden i afd. 14 *Rhododendron*.