

**DE GAMLE MAGNOLIER FORAN
BLEGDAMSHOSPITALET FLYTTET TIL
FÆLLEDPARKENS HOVEDINDGANG VED
TRIANGLEN**

Af TORBEN HEDVARD

I de tre nætter mellem den 27nde og den 30te september 1971 blev de berømte Magnolia-træer foran den nu nedrevne administrationsbygning til det tidligere Blegdamshospital flyttet.

Forud for denne flytning var der foregået følgende:

I sommeren 1970 blev stadsgartnerens kontor spurgt, om man anså det for muligt at flytte de berømte, gamle Magnolier. De skulle flyttes samme sommer.

Efter en nøjere undersøgelse af mulighederne for en sådan omplantning udarbejdedes et notat, som konkluderede, at gamle Magnolier er uhyre vanskelige at flytte, men at visse muligheder forelå ved brug af moderne teknik. På dette grundlag turde stadsgartneren ikke anbefale en flytning, som trods alt ville blive temmelig kostbar.

Hvordan det nu gik til, ved jeg ikke; men da vi nåede foråret 1971, stod træerne der endnu. På stadsgartnerens kontor begyndte man så at overveje, om en flytning alligevel var mulig. Chancen forekom mere rimelig nu i 1971, da det viste sig, at vi havde frist til sidst i september.

Men så skete der noget.

Torsdag d. 20-5-1971 bragte Politiken fejlagtigt en oplysning fra arkitekt Ole Nørgaard om, at Magnolierne ville blive fældet »i næste uge«.

Denne i øvrigt beskedne opsats blev startskuddet til Magnolia-demonstrationerne. Mandag d. 24-5-1971 slår brødrene Skovle sig ned ved Magnolierne, iført tæpper og med feltsenge og hund, indstillet på at forsvare Magnolierne til det sidste. Dagen efter sætter det imidlertid ind med dårligt vejr, og brødrene opgiver belejringen, men gennemfører det planlagte demonstrationsmøde onsdag d. 26-5-1971. Til mødet mødte bl.a. arkitekt Ole Nørgaard og hospitalsborgmester Edel Saunte, som i øvrigt intet havde med sagen at gøre. Førstnævnte

forklarede, hvorfor træerne ikke allerede var flyttet, medens sidstnævnte lovede, at træerne nok skulle blive reddet.

Stadsgartner Degnbol mødte ikke. Han vidste, at træerne allerede inden protestmødet var reddet, for så vidt en flytning allerede var vedtaget.

Således fik København sin Magnolia-demonstration, som Stockholm havde haft sin Elme-demonstration.

Magnolierne blev plantet foran Blegdamshospitalet i 1890.

Dr. C. Syrach-Larsen oplyser, at hans fader, Georg Syrach Larsen, har fortalt, at det var eforen for Forsthaven i Charlottenlund, Professor i havebrug Carl Hansen, Den kgl. Veterinær- og Landbohøjskole, der i året 1890 plantede et Magnolia-parti i Forsthaven. Samtidig plantede han Magnolierne foran Blegdamshospitalet. Det var samme prof. Carl Hansen, som gjorde Forsthaven til et pinet og indførte den såkaldte geografiske plantning.

Magnolia-partiet i Forsthaven blev imidlertid p.g.a. pladsmangel plantet for tæt, så når fagfolk ville se gamle Magnolier, blev de altid henvist til Magnolierne ved Blegdamshospitalet, hvis de ville se, hvordan Magnolier kunne udvikle sig, når de har tilstrækkelig plads.

Også i Botanisk Have og Landbohøjskolens Have findes naturligvis *Magnolia soulangeana*. Til Botanisk Have kom et eksemplar i 1873, dog uden navn, kun betegnet *Magnolia species*. Landbohøjskolens ældre eksemplarer er døde; men af protokollerne fremgår det, at 1872 er plantningsåret for de ældste, og at de stammer fra Belgien (planteskolejer de Brichy i Vilvorde). En endnu lidt ældre dato har kunnet opsnuses: Ifølge et katalog udsendt af planteskolejer Harries har *Magnolia soulangeana* været udbudt til salg allerede i 1865 her i Danmark.

Der vides i øvrigt ikke meget om de flyttede træers historie. På et eller andet tidspunkt er et af de antagelig oprindelig 12 træer forsvundet; men det vides ikke hvornår.

Nuværende gartner ved Blegdamshospitalet, overgartner Rannow, oplyser, at efter hans tiltræden i 1946 – formodentlig i begyndelsen af 50-erne – var træerne sydvest for indgangen noget tyndløvede og virkede sløje. Man gravede derfor en ring omkring hvert træ i et spadestiks dybde og fyldte derefter grøften op med lige dele kogødning og sphagnum, hvorefter grøften igen tildækkedes. Træerne nordøst for indgangen gjorde man derimod ikke noget ved. Virkningen kom næsten øjeblikkelig, og den var, endnu da træerne i 1971 blev flyttet, meget tydelig. De behandlede træer var tætte og mørkegrønne, medens de nordøstlige nu virkede sløje og tyndløvede, selv om de var noget højere end de sydvestlige.

Selve flytningen forløb som følger:

Ultimo maj gravedes en ringgrøft omkring hvert træ i en meters dybde en meter fra stammen. Det viste sig, at ingen rødder var mere end et par cm tykke, og at der ikke blev observeret rødder dybere end 0,8 m. Alle overskårne rødder blev renskåret og snitfladen smurt med en 50 ppm. opløsning af rodvæksthormonet Rhizopon AA (β -endolyismørsyre). Derefter blev rodklumpen eller den frilagte jordcylinder omviklet med armeret plasticfolie og derefter med svært ståltrådshegn, hvis vandrette tråde alle blev spændt til med trådstrammere.

Efter denne operation blev grøfterne kastet til igen. Det var nu tanken, at træerne skulle leve af de nedadgående rødder, medens de i sommerens løb satte nye rødder i den indpakkede rodklump. Vi havde dog fået vor tvivl om, hvorvidt nedadgående rødder overhovedet fandtes; men træerne blev passet omhyggeligt med vanding og viste da heller ingen tegn på svækkelse sommeren igennem.

I sommerens løb blev forskellige muligheder for en nyanbringelse af træerne undersøgt, og man fandt pladsen foran Fælledparken mellem Østerbro postkontor og Øbro-gården ved Trianglen, som netop stod for en omlægning, mest velegnet.

Det undersøgtes endvidere, hvad der fandtes af underjordiske ledninger, både hvor træerne stod, og hvor de skulle plantes. Det var herefter muligt at sende forslag til en endelig placering til borgmesterens godkendelse.

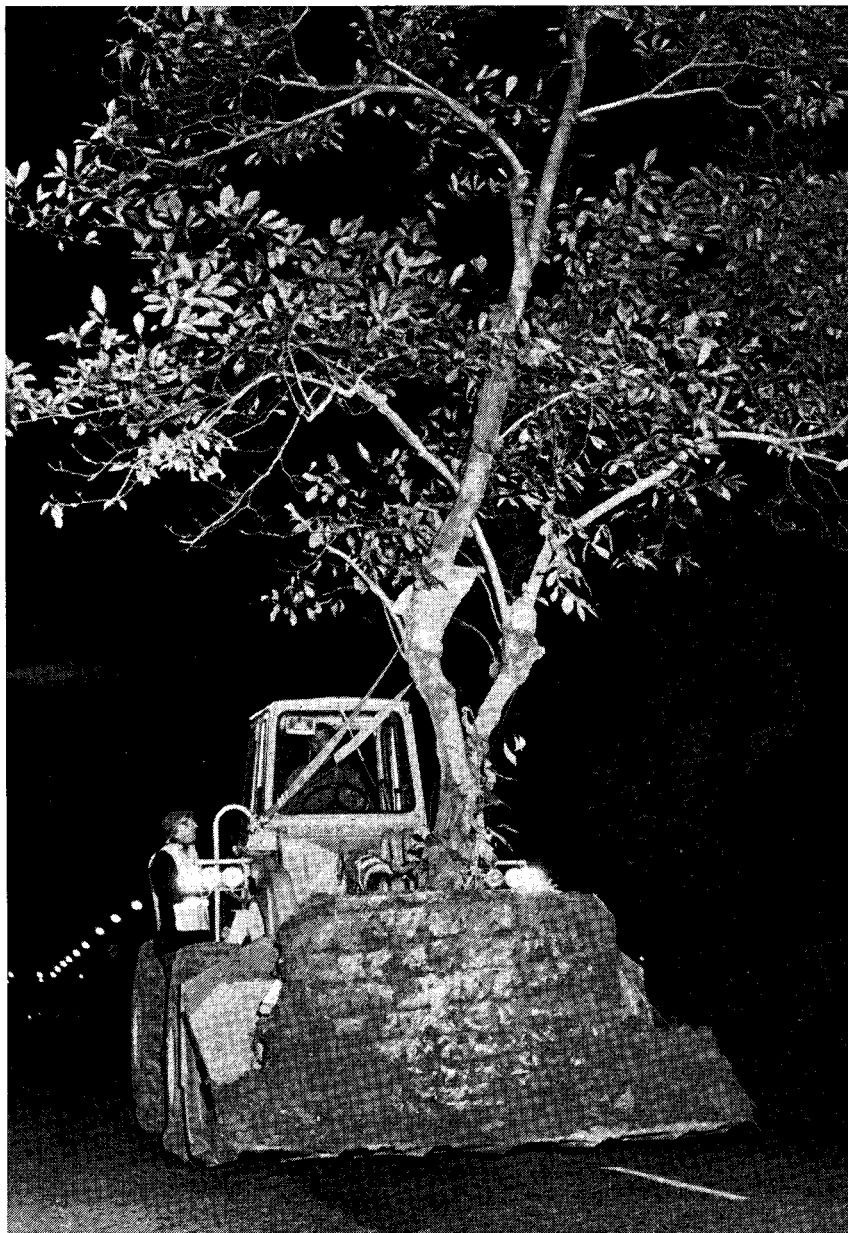
Efter indmåling af de nye voksepladser fjernedes 300 m³ jord fra Trianglen, og 300 m³ muld fra kommunens mulddepot i Valbyparken blev oplagret ved Fælledparken.

D. 27-9 1971 stod de nye udgravninger klar med deres nedkørselsramper. Mulden lå i to store bunker ved siden af, og man kunne grave nedkørselsramper til træerne, hvor de stod. En rendegraver gravede jorden omkring de indpakkede rodklumper væk, og natten efter kunne vi køre bort med det første træ.

Til dette arbejde havde man ladet lave et stort skovblad, som kunne monteres på stengrabben til kommunens største gummiged. Bredde 2,6 m og fri dybde 2,0 m.

Den store plade underskar let rodklumpen, og det viste sig, som vi allerede havde anet om sommeren, at træerne ingen dybtgående rødder havde.

Til oplysning for andre, som kunne tænkes at ville benytte metoden, skal det siges, at selv ret små buler i skovbladets eller pladens forkant efter sammenstød med større sten i jorden straks må rettes ud, da de ellers vil medføre, at pladen skærer sig enten op eller ned i



Flytning af et af Magnoliatræerne. (Foto Kim Ulf Larsen)

jorden, hvilket igen medfører, at træet kommer til at stå skævt, når det sættes på sit nye sted.

Nu fjernedes ståltråden og plasticen. Det viste sig, at nogle træer havde dannet rigeligt med nye rødder fra de overskårne rødder, medens andre ikke havde reageret med nye rødder her. Nye rødder eller ingen nye rødder fordelte sig ikke efter de to sider af Blegdamshospitalests indgang, hvor der som nævnt var tydelig forskel i træernes udseende efter gødskningen i begyndelsen af 50-erne; de fire nordøstligste træer havde nemlig dannet mange rødder; de fire midterste på begge sider af indgangen havde ikke reageret med roddannelse på jordcylinderens overflade, og de sidste tre mod sydvest havde dannet rødder.

Der kunne dog sommeren igennem ikke konstateres nogen svækelse af nogen af træerne, så denne forskel på roddannelse har næppe været af afgørende betydning.

Af havearkitektoniske grunde var det meningen, at Magnolierne skulle anbringes i to grupper symmetrisk omkring den akse, som løber langt ind i Fælledparken, men dette blev dog delvist forhindret af bunkers i den nordlige udgravning.

Til arbejdet anvendtes en gummiged, tre rendegravere, seks lastvogne og tre mand.

Omkostningerne beløb sig til i alt 56.075,37 kr. incl. hegn, underplantning, administration m.m.

Det er i pressen hævdet, at de 11 Magnolier var Københavns eneste. Dette er naturligvis urigtigt. Følgende ældre træer er inden for Københavns og Frederiksbergs grænser yderligere kendt på stadsgartnerens kontor:

Langs Magnoliavej på Søndermark Kirkegård: 39 *Magnolia kobus*, vistnok leveret fra D. T. Poulsens Planteskole, ca. 80 år.

Ved Frederiksberg Bibliotek: 3 *Magnolia soulangeana*, ca. 40 år.

Frederiksberg Haves hovedindgang: 3 *Magnolia stellata*, ca. 70 år.

Frederikssundsvej 202, Mejeriet Søholm: 3 *Magnolia soulangeana*, ca. 25 år.

Emdrupvej Tuborgvej: 1 *Magnolia soulangeana*, ca. 50 år.

Ryvangs Allé 52: 1 *Magnolia soulangeana*, ca. 70 år.

Mellem Juliane Maries Vej og Tagensvej: *Magnolia* sp., ca. 70 år.

Foran Universitetsbiblioteket Tagensvej – Nørre Allé: 14 *Magnolia soulangeana*, indtil ca. 35 år.

Øster Allé 5: 2 *Magnolia soulangeana*, ca. 30 år.

Herudover rummer Universitetets Botaniske Have og Landbohøjskolens Have *Magnolia*-arter: men iøvrigt er listen ikke udtømmende.

Hvad de flyttede Magnolier angår kunne det i maj 1972 konstateres, at de alle levede, men at nogle få af dem havde temmelig store, døde grenpartier, ligesom blomsterknopperne i ret stor udstrækning var frosset bort i vinterens løb.

Til slut skal der udtrykkes en tak til dr. C. Syrach-Larsen og professor Johan Lange for historiske oplysninger, til den førstnævnte tillige en tak for gode råd med henblik på flytningsmetoden.

Summary

In front of the entrance of the »Blegdams Hospital« there have, since the end of the 19th century, been growing 11 magnolia trees, *Magnolia* × *soulangeana*, which were very decorative and famous.

The hospital was demolished in 1971, and the magnolia trees should have been felled afterwards. Many felt, however, that it was a pity, and the Office of the City Parks Department therefore made a special effort to try to remove the 80 years old magnolias in a way that may enable their survival.

A 4 feet deep ditch was dug around each tree. The cut through the roots were treated with growthhormones, and the roots with soil were wrapped with plastic and wire netting. During three nights late in September the removal took place and the magnolia trees were transported with a dozer-grap specially constructed for the purpose to the new place chosen for them near »Trianglen« aquare at the East entrance of the »Fælledpark«.