

# STAMMEHÆKKE I DANSKE KØBSTÆDER

af

LISBET EDINGER

Bredballe Byvej 25, 7100 Vejle

Barokkens haver var præget af formklippede træer og buske. I den tids betydeligste værk om havekunst, »La Theorie et la Pratique du Jardinage« af Antoine Joseph Dezalier d'Argenville (beskrevet Boye, 1972) fra 1709, vises forskellige hækformer eller palisader (dvs. klippede træerækker), der anvendtes i barokkens haver (se fig. 1.). I Danmark har disse hækformer også været anvendt i en del haver (Lund 1963). Stammehække er den simpleste af disse hækformer; en række af plantede, stammede træer, hvis kroner er klippet som en sammenhængende kasse.

Stammehække kendes kun fra ganske få tilfælde i barokhaver (Segeberg i Holsten og Schwarzenburg ved Wien (Gothein 1914)), men får senere udbredt anvendelse i Danmark. Det gælder først i

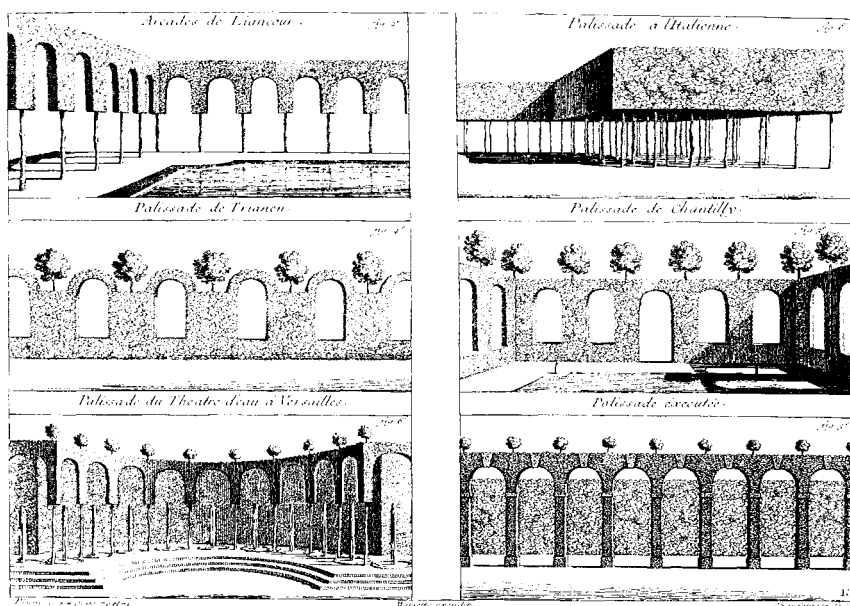


Fig. 1. Hækformer anvendte i barokhaver, efter illustration af Jean Baptiste le Blond i Antoine Joseph Dezalier d'Argenville's værk »La Theorie et la Pratique du Jardinage« fra 1709.

*Sculpted hedges were used in the french formal garden. These examples are shown in 'La Theorie et la pratique du Jardinage' (1709).*

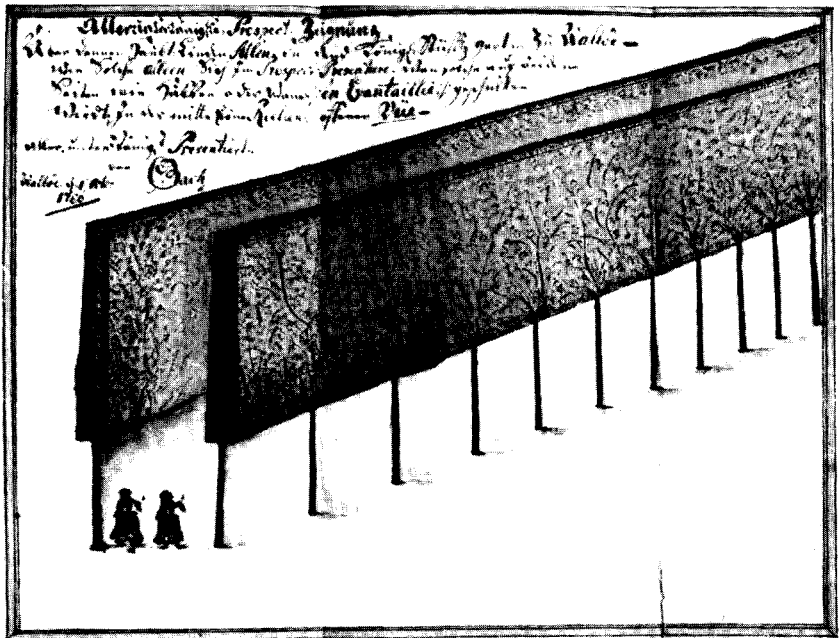


Fig. 2. I Vallø Slotshave var der omkring 1760 anvendt stammehække af lind. (Prospekt af Bach, 1760. Kunstakademiets bibliotek, foto).

*In Denmark high sculpted hedges were used 1760 in Vallø park, Zealand.*

slots- og herregårdshaver, f.eks. Vallø (1760, fig. 2) og Marienlyst (1759-63) (Boye 1972), senere i klassicismen også i en række købstæder, der beskrives nærmere nedenfor. Stammehække har således ikke haft størst udbredelse i barokken, men i klassicismen.

De ældste eksisterende stammehække i danske købstæder findes i Rønne, Ærøskøbing, Ringkjøbing og Mariager. De er plantet i slutningen af 1700-tallet, på et tidspunkt hvor der udfoldede sig et livligt handels- og søfartsliv i disse byer. Det er interessant at bemærke, at stammehækkene tilsyneladende først og fremmest har vundet indpas i vores søfarts- og fiskerikøbstæder. Det kan formodes, at driftige sø- og handelsfolk i udlandet er blevet inspireret af denne beplantningsform (i hollandske byer?).

Stammehækkens form dannes ved tilbageskæring af gennemgående grene samt evt. nedbinding af sidegrenene, hvorved den tilsigtede form hurtigere opnås og bunden bliver tættere. I dag er det normalt, at klippe stammehække om vinteren, mens man tidligere klippede i forsommeren. Sidstnævnte plejemåde gav et meget smukkere resul-

tat; hækkene blev klippet, lige efter den kraftigste skududvikling var afsluttet, således at hækkene den største del af året stod med en skarpt afgrænset kasseformet krone.

Arter med stor grenvinkel og rig evne til at danne nye skud fra de sovende øjne (proventive knopper) efter beskæring, er de mest egnede til stammehække. I 1700- og 1800-tallet var parklind (*Tilia europaea*) den mest anvendte art til stammehække i Danmark. I det 20. århundrede er forskellige lindearter anvendt såsom småbladet lind (*T. cordata*), storbladet lind (*T. platyphyllos*) og en amerikansk lind (*T. americana* 'Nova'). Krimlind eller gul lind (*T. euchlora*) er dog den mest velegnede, da den har en mere moderat vækst end de øvrige arter, og derfor er lettere at holde (professor J. Palle Schmidt refereret 1981). Andre anvendte arter er platan (*Platanus acerifolia*), hestekastanie (*Aesculus hippocastanum*), løn (*Acer platanoides*), storbladet elm (*Ulmus glabra*), småbladet elm (*U. carpinifolia*) og Hørsholmelm (*U. c.* 'Hørsholmiensis'), skønt de ikke er ideelle. Andre egnede arter er avnbøg (*Carpinus betulus*) og naur (*Acer campestre*), men de er sjældent anvendt.

Byudvikling, vejudvidelser og -omlægninger, nedgravning af ledninger, vintersaltning m.v. har medført, at kun få stammehække i



Fig. 3. I Storegade i Rønne står ca. 200 år gamle parklind (*Tilia europaea*). Indtil ca. 1950 var de holdt som en egentlig stammehæk.  
Foto: Bornholmeren, ca. 1960.

*Until approximately 1950 the linden in Storegade, Rønne at Bornholm were kept as a high sculpted hedge.*



Fig. 4. Stammehækken af parklind (*Tilia europaea*) ved Hovedvagten i Rønne blev fældet i 1981 og en fornyelse sikres ved at genplante med *Tilia americana* 'Nova'.  
Foto: Johs. Tholle, ca. 1950.

*The high sculpted hedge by the Main Guard in Rønne, Bornholm were cut down 1981. A counting of the tree rings shows the linden were 200-205 years old.*

byerne er tilbage som et værdifuldt grønt bidrag til bymiljøet og et vigtigt kulturhistorisk minde.

I dag plantes der stadig stammehække på pladser, ved vigtige bygninger samt mere beskedne steder. Formning af træerne har adskillige arkitektoniske fordele: stammehækken kan holdes inden for et begrænset omfang, tager ikke meget lys fra bygninger og byrum og virker som en helhed.

I det følgende bringes en oversigt over stammehække i danske byer, eksisterende såvel som enkelte fjernede:

#### Oversigt over nogle danske stammehække

	Planteår	Planteart
<b>Rønne</b>		
Søndergade	ca. 1785	<i>Tilia europaea</i>
Storegade	–	<i>Tilia europaea</i>
Søndergade	1977 og 1981	<i>Tilia americana</i> 'Nova'
Tornegade	ca. 1975	<i>Tilia europaea</i>
<b>Ærøskøbing</b>		
Visdomskilden	1782	<i>Tilia europaea</i>



Fig. 5. Parklind (*Tilia europaea*) foran Visdomskilden i Ærøskøbing er som bygningen fra 1782.

Foto: »Arkitekten« 1943, nr. 6.

*The linden trees in Ærøskøbing (south of Fuen) were planted the same year as the house was built: 1782.*

#### Ringkjøbing

Torvet	ca. 1780	<i>Tilia europaea</i>
Torvet	1976	<i>Tilia europaea</i>

#### Mariager

Kirkebakken	slutningen af 1700-tallet	<i>Tilia europaea</i>
-------------	------------------------------	-----------------------

#### Køge

Torvet  
Ved havnen

#### Dragør

Badstuevælen	ca. 1920	<i>Tilia europaea</i>
Rådhuset	ca. 1960	<i>Tilia europaea</i>

#### Helsingør

Axeltovej	1864 og 1966	<i>Tilia europaea</i>
Sct. Maria kirke	1931	<i>Tilia europaea</i>
Domkirken	1932	<i>Tilia euchlora</i>
Strandgade	1952	<i>Tilia europaea</i>
Det gamle gasværk	ca. 1955	<i>Tilia europaea</i>
Polititorvet	1974	<i>Tilia platyphyllos</i>
Kongensgade	1976 og 1978	<i>Tilia cordata</i>

<b>København</b>		
Kunstindustrimuseet	1750'erne	<i>Tilia euchlora</i>
Stockholmsgade	1890	<i>Tilia europaea</i>
Sct. Annæ plads	1905-06	<i>Ulmus glabra</i>
Sct. Annæplads	1910	<i>Tilia europaea</i>
Christiansborg, Ridebaneanlægget	ca. 1910	<i>Tilia europaea</i>
Christiansborg, Slotspladsen	ca. 1910	<i>Ulmus carpinifolia</i>
Det kgl. Bibliotek	ca. 1910	<i>Tilia europaea</i>
Kongens Nytorv	1916	<i>Ulmus carpinifolia</i> 'Hørsholmiensis'
Nyhavn	1943	<i>Tilia europaea</i>
Jarmersplads	1960	<i>Platanus acerifolia</i>
Nationalbanken	1971 og 1978	<i>Tilia europaea</i>
Gammel Torv	1976	<i>Tilia cordata</i>
<b>Frederiksberg</b>		
Rolighedsvej 23	ca. 1926	<i>Aesculus hippocastanum</i>
<b>Kongens Lyngby</b>		
Kirkestien	ca. 1900	<i>Tilia cordata</i> , <i>T. plathyphyllos</i> m.fl.
Nørregade 4	1920	<i>Tilia europaea</i>
Høstvej 2	ca. 1940	<i>Tilia europaea</i>
Nørregade 7	1972	<i>Platanus acerifolia</i>
<b>Gentofte kommune</b>		
Hellerup Strandpark	1910-12	<i>Tilia euchlora</i>
Gentofte kirketorv	1929	<i>Tilia europaea</i>
Ordrup kirkegård	ca. 1930	<i>Aesculus hippocastanum</i>
Jægersborg allé, østlige del	1941	<i>Tilia europaea</i>
<b>Odense</b>		
Odense slot	1955 og 1970	<i>Tilia europaea</i>
Katedralskolen	1965	<i>Tilia europaea</i>
<b>Vejle</b>		
Den gamle teaterbygning	1976	<i>Tilia plathyphyllos</i>
<b>Birkerød</b>		
Gågaden, Teglpporten	1975	<i>Acer platanoides</i>
Cathrinelyst	ca. 1965	<i>Acer platanoides</i>

En af landets ældste, bevarede stammehække findes i Rønne. Tidligere var der flere steder rækker af klippede træer foran de mest betydningsfulde gårde i Rønne (Egevang 1978), men kun én er bevaret. Den står foran Dagbladet Bornholmerens redaktion i Storegade: Fire stk. *Tilia europaea* (fig. 3). De var indtil ca. 1950 holdt som stammehæk, da den blev skåret tilbage og er siden holdt med fire adskilte kroner. I januar 1981 fældedes en anden gammel stammehæk, bestående af fem *Tilia europaea* i Søndergade ved Hovedvagten i Rønne (fig. 4). En årringstælling viser, at den var 200-205 år gammel og altså plantet mellem 1781 og 1800, idet man dengang normalt plantede træer, der var 6-20 år gamle. Der vil tydeligvis straks blive efterplantet med *Tilia americana* 'Nova', som skal forlænge en påbegyndt stammehæk langs Søndergade.

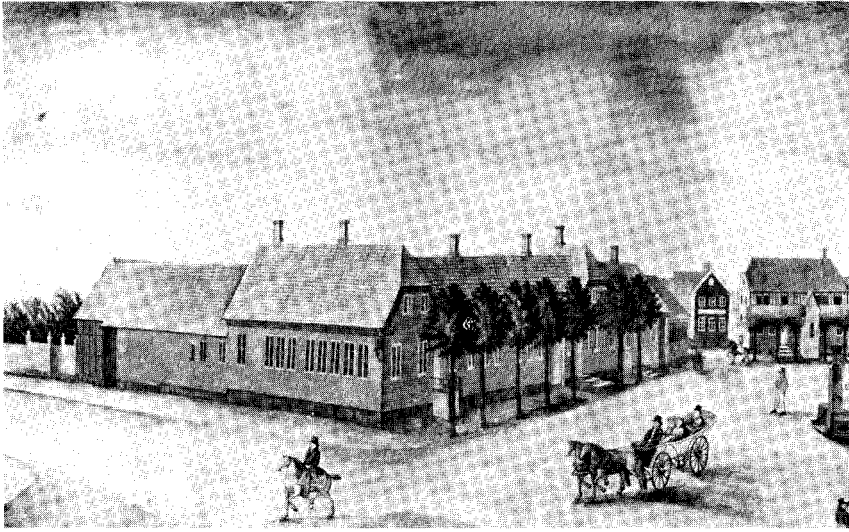


Fig. 6. Prospektet fra Ringkjøbing fra 1847 af Jesper Kirkegaard er malet naivt, men realistisk. Til venstre ses en række træer, der sandsynligvis skal tildannes som stammehæk og til højre stammehækken af parklind (*Tilia europaea*) foran Hotel Ringkjøbing.  
 Prospekt Ringkjøbing Museum, 1847.

*The prospect from 1847 shows a high sculpted hedge still existing in Ringkjøbing, Jutland.*

Foran den gamle latinskole i Ærøskøbing, står fire linde, *Tilia europaea*, der tidligere har dannet en stammehæk (fig. 5). Visdomskilden, som bygningen også kaldes, er fra 1782 og træerne er plantet samtidig. De er altså over 200 år gamle og stadig et meget værdifuldt bidrag til bymiljøet.

I Ringkjøbing befinder sig ligeledes nogle af landets ældste stammehække på torvet foran Hotel Ringkjøbing. Den nøjagtige alder på disse *Tilia europaea* kendes ikke, men på et prospekt fra 1810 anes træerne formet som stammehæk, og på et fra 1847 ses de tydeligt (fig. 6). Det anslås derfor, at træerne er plantede i slutningen af 1700-tallet. I 1950'erne begyndte trærækken at vise tegn på svaghed på grund af alder, og i 1976 renoveredes de, således at de i dag er ved at genvinde deres karakteristiske, smukke kasseform (fig. 7). Træplejen består blot i at klippe ind til »hekseknuderne« hver anden vinter; hver anden vinter for at være så skånsom som muligt mod de ca. 200 år gamle individer. Man har, inspireret af de gamle linde, plantet

samme art, *Tilia europaea*, omkring torvet, som med tiden skal tildannes som stammehække.

Mariager har været rig på stammehække. Foran borgerhusene var der lindehække og ved hver byport en klippet portal. Som det ses på fig. 8, var det skik at forme en lille kugle over hvert træ i stammehækkene. Som den eneste eksisterer den afbildede hæk af *Tilia europaea* fortsat i Mariager.

I Køge har der ligeledes været flere hække, særligt på torvet og ved havnen (se fig. 9). De er alle fældet før 1970'erne.

I 1800-tallet tildannedes meget få stammehække i Danmark, men i vort århundrede har de vundet indpas igen.

Helsingør er den danske provinsby med flest eksisterende stammehække. Axeltorv, byens centrale plads, indrammes af *Tilia europaea* plantet i 1864 (fig. 10). En foryngelse er sikret ved, at man i 1966 plantede en ny række lind af samme art, indenfor den gamle. Ved Domkirken og Sct. Maria kirke er plantet stammehække af henholdsvis *Tilia euchlora* og *T. europaea* i 1930'erne (ved havearkitekt G. N. Brandt).

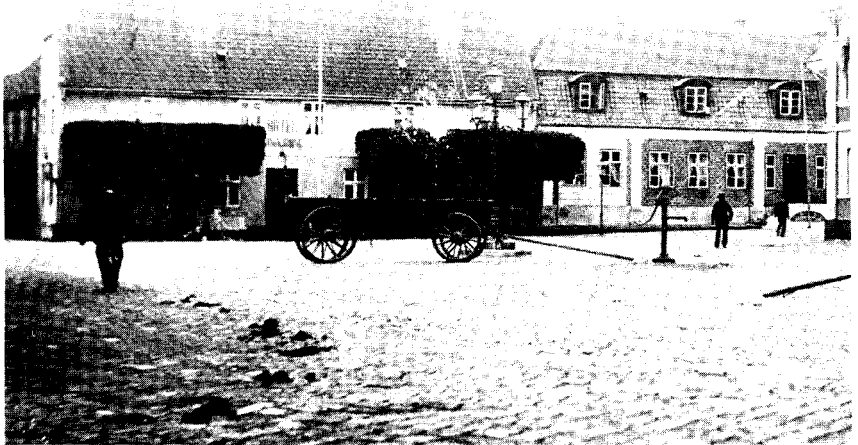


Fig. 7. Fotoet fra Ringkjøbing torv omkring århundredeskiftet viser den, som nu, smukt klippede stammehæk.

Foto: Ringkjøbing Museum ca. 1900.

*The high sculpted hedge in front of Hotel Ringkjøbing was beautifully kept in 1900 – and still is.*





Fig. 8. Mariager er så vidt vides den eneste danske købstad, hvor stammehækkene er klippet i »to etager«: nederst en normal stammehæk og øverst en kuppel for hvert træ. Til højre ses en af de gamle portaler, der tidligere var ved hver af byportene. Stammehækken af parklind (*Tilia europaea*) eksisterer stadig, Kirkebakken 2.  
Foto: Charles Christensen, 1922. Nationalmuseet.

*It is an old habit in Mariager to cut the linden in 'two floors'. At right a portal as it used to be at the gates of Mariager. Only one hedge and one portal still remains in Mariager, Jutland.*



Fig. 9. Ved havnen i Køge var der tidligere flere stammehække.  
Foto: Hugo Mathiesen, 1914. Nationalmuseet.

*By the harbour at Køge, Zealand there used to be several high sculpted hedges.*

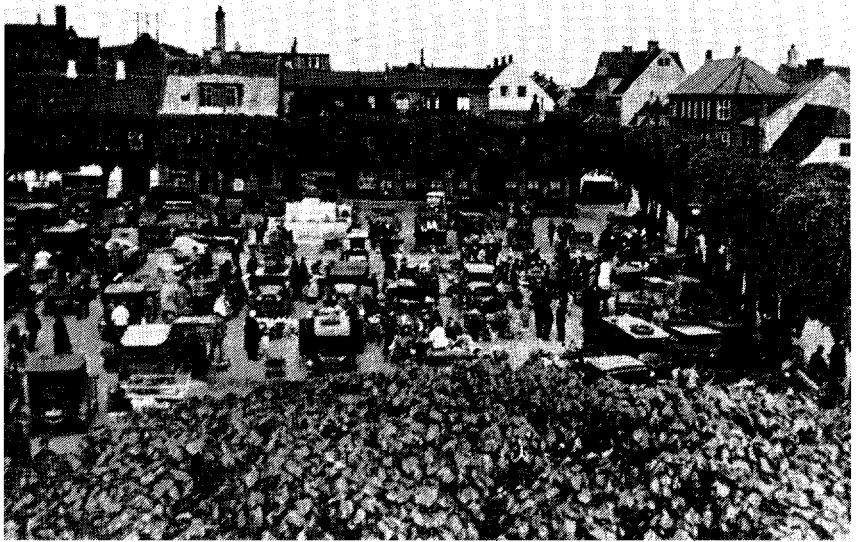


Fig. 10. Det fremgår af fotografiet, at lindene (*Tilia europaea*) på Axeltorv i Helsingør, plantet i 1864, er tildannet som stammehæk temmeligt sent (i begyndelsen af århundredet).

Foto: Helsingør kommune, antagelig 1920'erne.

*The high sculpted hedges at Axeltorv in Helsingør, Zealand were planted 1864 and not cut till the beginning of our century.*

København er ligeledes rig på stammehække, skønt traditionen for denne beplantningsform i hovedstaden, i modsætning til gængs opfattelse, først er opstået i dette århundrede. På en akvarel fra 1800-tallets midte af H. G. F. Holm af Sct. Annæ Plads ses træerne plantet som i dag – i to rækker ned gennem den langstrakte plads men med fritvoksende kroner. De nuværende stammehække er plantet i to omgange: Mod Bredgade *Ulmus glabra*, plantet 1905-06 og mod Toldbodgade *Tilia europaea*, plantet 1910, og de er først tildannet som stammehække i 1950'erne. Den kendeste stammehæk i Danmark, Krinsen (fig. 11) på Kongens Nytorv er også af yngre dato. På et stik fra 1718 af Kgs. Nytorv ses fire rækker træer omkring et barokanlæg, træerne er fritvoksende. Det samme er tilfældet på Thurah's stik fra midten af 1700-tallet, to eller flere rækker træer med fritvoksende kroner. Disse træer blev kort efter fjernet og pladsen lå hen uden træer (Langberg, 1968), indtil begyndelsen af dette århundrede. Først plantedes en gruppe fritvoksende træer omkring rytter-

statuen og derefter i 1916 Krinsen: 80 stk. *Ulmus carpinifolia* 'Hørsholmiensis' (Ingwersen, 1956). På Slotsholmen er der ligeledes anvendt både lind og elm som stammehække. *Tilia europaea* omkring Christiansborgs ridebaneanlæg, *Ulmus carpinifolia* på slotspladsen og *Tilia europaea* ved Det kgl. Bibliotek. Alle er plantet ca. 1910.

Københavns kommune planter stadig nye stammehække ved særligt fremtrædende bygninger og på væsentlige pladser. Senest er der plantet *Tilia europaea* ved den nye Nationalbank. Endnu er de fritvoksende, men med tiden skal de tildannes som stammehæk. Det samme er tanken på Gl. Torv, hvor der ved omlægningen af pladsen i 1975 plantedes *Tilia cordata*. Desuden er der en meget smuk stammehæk af *Platanus acerifolia* foran Østifternes Kreditforening, Jarmers plads (ved C. Th. Sørensen).

I Gentofte kommune er der plantet stammehække i perioden 1910-1945, da G. N. Brandt var tilknyttet kommunen. I Hellerup



Fig. 11. Krinsen, den kendteste stammehæk i Danmark, på Kongens Nytorv, er af *Ulmus carpinifolia* 'Hørsholmiensis', Hørsholm elm, og dobbeltrækket.  
Foto: Forfatteren, efterår 1980.

'Kringen' at Kongens Nytorv, Copenhagen is the most well-known high sculpted hedge in Denmark.

Strandpark (anlagt 1910-12) er der flere stammehække foruden en meget smuk løvgang (se fig. 12). Der er anvendt *Tilia euchlora* til begge plantningsformer, Kirketorvet ved Gentofte kirke er tilplantet i 1929 med en dobbeltrækket stammehæk af *Tilia europaea* og desuden er der omkring Ordrup kirkegård plantet en stammehæk af hestekastanie. Denne træart er ikke helt velegnet, og hækken derfor noget hullet.

Odense kommune har i de senere år plantet stammehække i centrum af byen. Omkring Odense slot er der plantet *Tilia europaea* i 1955 og 1970. Endvidere er der en anden fint formet hæk af *Tilia europaea* omkring Katedralskolens parkeringsplads. Den er etableret ved at binde wire fra træ til træ og i starten tvinge sidegrenene nedad. Hækken er nu dannet og wiren fjernet.

I dag er ingen af de danske stammehække fredet, men man kunne ønske, at de ældre hække af kulturhistorisk værdi blev sikret. Den nye bygningsfredningslov har åbnet mulighed for en sådan foranstaltning, idet det anføres, at »I det omfang en bygnings umiddelbare omgivelser ... er en del af den samlede beskyttelsesværdige helhed, kan fredningen omfatte dette omgivende areal«.



Fig. 12. Den smukke løvgang i Hellerup Strandpark taber bladene tidligt. Det er krimlind (*Tilia euchlora*), der har tidligere løvfald end de andre anvendte arter.  
Foto: Gentofte kommune.

*The beautiful allé covered is situated in Hellerup Strandpark, North of Copenhagen.*

For hjælp med oplysninger og billedmateriale til nærværende artikel vil jeg gerne takke: Stadsgartner K. W. Johansen, Rønne kommune. Tove Kiærboe, Byhistorisk Forening, Ærøskøbing. Arkitekt Kristian Geertsen, overgartner L. Bøggild, Ringkøbing kommune. Museumsinspektør Jens Aarup Jensen, Ringkøbing Museum. Overgartner Søren Thesbøll, Helsingør kommune. Pens. overgartner Henning Christiansen, Helsingør. Stadsgartnerens afdeling, Københavns kommune. Landskabsarkitekt Johannes Haugstrup, Gentofte kommune. Stadsgartnerens afdeling, Lyngby-Tårnbæk kommune. Mag. art. Gunvor Petersen, Nationalmuseet. Landskabsarkitekt Bjarne Munk Sørensen, Odense kommune. Ian Smith, Kobbetstiksamlingen, Statens Museum for Kunst. Lektor Jette Abel og professor J. Palle Schmidt, Landbohøjskolen. Overbibliotekar Hakon Lund, Kunstakademiets bibliotek.

Årringstællingen og aldersbestemmelsen af en træskive fra lindene ved Hovedvagten i Rønne er gennemført af forstkandidat P. M. Plum, jan. 1981.

## LITTERATUR

- BOYE, GEORG, 1972: Havekunstens historie 1-2. DSR forlag.  
EGEVANG, ROBERT, 1978: Det gamle Rønne. Nationalmuseet.  
GOTHEIN, MARIE LUISE, 1914: Geschichte der Gartenkunst.  
INGWERSEN, INGWER, 1956: Om byens træer. Arkitektens forlag.  
LANGBERG, HARALD, 1968: Artikel i Hvem byggede Hvad? Politikens forlag.  
LUND, HAKON, 1963: Danske haver. Gyldendal.

## SUMMARY

High sculpted hedges are rows of planted trees, which crowns are cut into a joint unit. In Denmark the use of this type of garden architecture became modern in the last decades of the 17th century, in classicism. They were most frequently planted in front of town houses. Existing old high sculpted hedges still exist in Rønne, Ærøskøbing, Ringkøbing and Mariager. They were planted between 1780 and 1800 in towns by the sea with a busy maritime trade.

In the 19th century very few high sculpted hedges were planted. In our century high sculpted hedges have been planted in Helsingør, København, municipality's north of København, Odense, Vejle and Dragør. Species with wide branch angles and possibility of making shoots from proventiv buds, such as *Tilia cordata*, *T. euclora*, *T. europaea*, *T. platyphyllos* and *T. americana* 'Nova' are most commonly used. Also used are *Acer platanoides*, *Aesculus hippocastanum*, *Ulmus carpinifolia*, *U. glabra* and *Platanus acerifolia*, though these species are not ideal for the purpose.