

HERLUFSHOLM PINETUM 1890–1955

Af FR. PALUDAN

Øst for Herlufsholm på en gruset ås grænsende mod jernbanen og Rådmandshave blev i november 1890 taget de første skridt til anleggelse af en samling af nåletræer. Af Herlufsholms forstander, lensbaron A. REEDTZ-THOTT til Gaunø, fik adjunkten i naturhistorie, M. TRAUSTEDT, anvist ca. 3½ td. land af den nordlige del af den »Store Granplantage«, hvor de gamle Rødgraner i løbet af de sidste 20 år var blevet afløst nordfra af Fyr og Rødgran.

Tanken om et pinet er antagelig kommet fra forskellige sider i forbindelse med, at skolen har set en opgave i at knytte en samling af fremmede træarter til sin systematisk-botaniske have. Med indførelsen af flere nye nåletræarter fra Nordamerika og Østasien til have- og skovbruget i Danmark i slutningen af det 19. århundrede tiltog interessen for disse. Dr. phil. C. M. POULSEN skrev fra 1879 i Tidsskrift for Skovbrug »Om nogle i vort Skovbrug anvendelige Naaletræer fra det vestlige Nordamerika« og prøvede dem med godt resultat i sin egen skov, Linå Vesterskov. I Forstbotanisk Have i Charlottenlund blev samlingen delvis fornyet af professor CARL HANSEN i årene 1889–90 ved indplantning af et stort antal nåletræer, hvoraf flere ikke tidligere havde været i kultur, deriblandt Japansk Lærk.

På den tid blev også parkerne ved de store godser drevet og fremelsket til at udgøre smukke og værdifulde træsamlinger. Herlufsholm kendte det fra sit nabolag, det herregårdsrige Sydsjælland, og kun 15 km mod øst lå den kendte Hesede Planteskole, som 1837–91 bestyredes af plantør HANS JACOBSEN. Foruden at være en dygtig planteskolemand drev han botaniske studier og var en meget ivrig plantesamler, tilskyndet hertil af sit herskab på Gisselfeld. Fra Hesede Planteskole udleveredes planter til botaniske haver og parker, bl. a. Gisselfeld ved parkens omlægning i 1875. Ved oprettelsen i

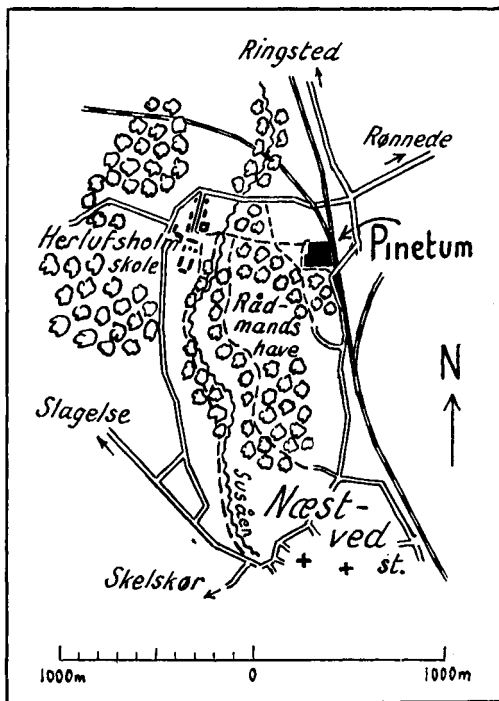


Fig. 1. Herlufsholm Pinetums omgivelser.
The surroundings of Herlufsholm Pinetum.

1884 af den botaniske have («Baven») på Herlufsholm, tæt ved Susåen, hjalp plantør JACOBSEN adjunkt TRAUSTEDT med råd og dåd og leverede også de fleste planter. Fem år efter skrives der i gavefortegnelsen for den botaniske have, at den »stedse modtager særdeles værdifulde Forøgelse fra Plantør Jacobsen«.

Den kontakt, som herved skabtes mellem adjunkt TRAUSTEDT og plantør JACOBSEN, var utvivlsomt af meget stor betydning ved anlæggelsen af Herlufsholm Pinetum. TRAUSTEDT skriver i oktober 1890 i sin første skrivelse til forstanderen herom: »Plantør Jacobsen i Hæsede kan endnu trods sin Alder være mig til stor Nytte med sin mangeaarige Erfaring, medens Pinetum endnu er i sin Barndom, og jeg ved, at der fra ham for rimelige Priser kan erhverves Naaletræer, som efter hans Bortgang – der jo desværre ikke kan ligge fjærnt – ikke kan fås nogetsteds, selvom man vil fordoble Summen mange Gange.«

TRAUSTEDT diskuterede Pinetum med JACOBSEN et par gange i løbet af vinteren og udvalgte 60 nåletræer hos ham. Den 25. februar



Fig. 2. Pinetet fra vest. Længst til venstre *Picea Omorika* (i A og B). Til højre den høje, tynde *Abies grandis* (J.18) og *Tilia* × *Moltkei*-gruppen (H.5).

Fot. forf. Febr. 1955.

The pinetum seen from west. To the left *Picea Omorika*. To the right the large, but thin *Abies grandis* and the group of *Tilia* × *Moltkei*.

1891 døde plantør JACOBSEN, 76 år gammel, og TRAUSTEDT skrev i sin journal over Pinetum: »Det er et stort Tab for mig og min botaniske Fremtid her på Stedet.«

Samme vinter blev begyndelsen til arbejdet gjort med opførelse af et »Materialhus og Tilflugtssted mod Uvejr« bygget af granbjælker, anlæggelse af en del af gangene og kulegravning af plantehuller, der blev lagt på en afstand af 10–12 m i den unge, tætte Gran- og Fyrreplantning. I det nordvestlige hjørne anlagdes en lille planteskole og gravedes en brønd, hvorfra plantningerne rundt omkring i Pinetum blev vandet de første år. TRAUSTEDT havde et par mand til at hjælpe sig – daglønnen var dengang to kroner – og fra skovens side blev der sørget for indhegning af arealet.

I løbet af foråret 1891 plantedes et udvalg af nåletræer bestående af ca. 100 arter og varieteter. En fortegnelse over dendrologiske afhandlinger (danske og udenlandske) i TRAUSTEDTS journal med efterfølgende liste over de nåletræer, han anså for egnede til samlingen, tyder på et målbevidst arbejde. I Pinetum blev der afsat bestemte »hovedpladser« til de forskellige arter, som i mange tilfælde kun blev plantet i eet eksemplar. De arter, hvoraf der kom flere eksemplarer, blev ofte anbragt på så forskellig lokalitet som muligt. Pinetums kuperede terræn blev udnyttet: *Abies grandis* blev således plantet på den tørre top og på skråningerne henholdsvis mod sydvest og mod nord.

De værdifuldste planter kom fra Hesede Planteskole, hvor de blev hentet i rektors vogn d. 17. april 1891. Syv træer står endnu og minder om denne fine begyndelse, da TRAUSTEDT for 44 kroner kunne begynde at fylde Pinetum med 71 forskellige nåletræarter.

Den vedføjede tabel er en oversigt over endnu levende træer fra denne start.

Nr.	(tidl. nr.)	Art	Jan.	April		Febr.		Modtaget under navn af:
			1898	1924	1955	1955		
			h.	h.	d.	h.	d.	
G.11	(D.11)	<i>Picea glauca</i>	0,5	—	—	17,3	41	<i>Picea rubra</i>
G.18	(D.13)	<i>Abies homolepis</i> 1,0	11,6	25	—	—	—	<i>Abies Veitchii</i>
		× <i>Veitchii</i>						<i>sachalinensis</i>
G.28	(D. 5)	<i>Abies grandis</i> . . .	2,2	19,2	50	30,8	96	
J. 2	(G.10)	<i>Cryptomeria</i>						
		<i>japonica</i>	0,8	—	—	14,1	29	(Stærkt trametesangr.)
J. 3	(G.12)	<i>Picea sitchensis</i> . .	3,3	—	—	23,5	73	
J. 6	(G.15)	<i>Larix sibirica</i> . . .	2,4	12,7	31	21,2	51	
J. 26	(G.13)	<i>Picea orientalis</i> . .	1,7	11,6	27	15,7	51	

Træer i Herlufsholm Pinetum leveret april 1891 fra Hesede Planteskole. h: højde i m. d: diameter i cm 1,3 m over jorden. Tidl. nr. refererer til TRAUSTEDT 1896.

Trees in Herlufsholm Pinetum planted in April 1891, and originating from Hesede Nursery. h: height in m. d: diameter in cm 1,3 m from base. Modtaget under navn af: received as. Stærkt trametes-angrebet: strongly infected by *Fomes annosus*. Letters and numbers in brackets refer to an earlier list (TRAUSTEDT 1896).

Picea glauca, G. 11, er en ejendommelig bred (9 × 9 m) og kompakt form, et dekorativt træ, der afviger væsentligt fra det forstligt set udmærkede træ H. 4. *Abies grandis*, G. 28, der er havens største træ, er antagelig bror til Kæmpegranen, som blev plantet i Hesede Planteskole 1890. Selv om den stod tilbage for dette ved sin død næsten 40 m høje træ, har den på sine 64 år nået en anseelig dimension på denne magre bund. De to *Cotoneaster lucida*, A. 1 og B. 2 ved indgangen, stammer ligeledes fra Hesede. Antagelig findes der flere planter herfra, men de kan ikke stedfæstes med sikkerhed, og efter 1891 kom der ikke flere planter fra Hesede Planteskole.

Fra C. M. POULSENS planteskole i Linå Vesterskov kom det første efterår (1891) en sending, der bl. a. indeholdt de eneste fra den tid proveniens-betegnedede planter: 100 »ægte skotske« Skovfyr. Nogle af disse indgår sikkert blandt de 17, som står tilbage, men hvilke det er, kan ikke afgøres. Variationen i Skovfyrrens form fra de mest grovgrenede og krumvoksede (F. 1 og D. 19) til de mere slankkronede og retstammede (E. 26 og G. 13) er bemærkelsesværdig. På toppen af sandbakken står et træ, som med sikkerhed kan tilskrives Linå Vesterskov nemlig den smukke, men langsomtvoksende

Pinus ponderosa, L. 26 (E. 15) pl. 1891; 1898 h. 1,1; 1924 h. 9,9, d. 22; 1955 h. 18,3, d. 42,

mens 20 stk. Douglasgran 1/1, som blev plantet i den nuværende gruppe D, antagelig er forsvundet. D. 20 og 24, de eneste eksemplarer af Grøn Douglasgran i dag, er 25 m høje og synes efter boring at være af yngre dato, formodentlig fra noget efter år 1900. I 1913 fandtes der over 80 eksemplarer af Douglasgran i Pinetum.

To andre danske planteskoler, Mosbæk i Støvring og Løve på Østerbro i København leverede i 1891 enkelte arter, deriblandt flere *Abies alba*, *Abies balsamea* (som i 1913 fandtes i stort antal) og *Picea glauca*, hvilken sidste art også kom fra gartner Petersen i Herlufsvænge. Bjergfyr fra Linå Vesterskov blev ligesom Hvidgran sat i flere hundrede eksemplarer til læplantning på det vindudsatte areal.

Endelig har TRAUSTEDT haft to udenlandske leverandører: I mindre grad HAAGE & SCHMIDT i Erfurt, som også har leveret lidt frø, men særlig TRANSON FRÈRES (Barbier) i Orlèans, hvorfra der i 1891, -93 og -94 kom store sendinger af planter. Den første indeholdt ikke mindre end 54 arter, ofte i et par eksemplarer, af busken *Kalmia latifolia* (K. 4 og 7) ikke mindre end 100 fireårige planter, hvoraf dog de 50 gik til Hesede.

Nr. (gl. nr.)	Træer fra (Trees from) Transon, 1891	1898		1924		1955		Modtaget som (Received as)
		h.	d.	h.	d.	h.	d.	
J. 18 (u.nr.)	<i>Abies grandis</i> . . .	-	-	42	32,0	69		
K. 16 (E. 9)	<i>Tsuga</i>							
	<i>Mertensiana</i> . .	0,7	6,7	-	13,4	31	<i>Abies Hookeriana</i>	

Abies grandis, J. 18, er Pinetums højeste træ, men den er ikke så kubikholdig som G. 28 og har en åben og slidt krone, måske fordi den ikke har stået så godt beskyttet som G. 28. Det tredje eksemplar på toppen af bakken (også fra Frankrig 1891) blev fældet 1955. Det havde da kun to lavere grene i live, men havde opnået en dimension på 23 m i højden og 67 cm i diameter i brysthøjde.

Tsuga Mertensiana, K. 16, er et overordentlig smukt eksemplar med en slank og spids kroneform. Det havde for nogle år tilbage sat en mængde skud forneden omkring stammen. Måske har det været under chockvirkning af de strenge vintre 1939-42. Skuddene stod imidlertid visne tilbage i 1955, og kronen var fuldkommen frisk. Modertræet til de to rodslåede grene af *Picea mariana* var. *Doumetti*, A. 3 nær indgangen, kom ligeledes i 1891 fra Frankrig, hvor varieteten i sin tid opstod. Arten *Picea mariana* findes også repræsenteret ved 3 rodslåede grene (K. 30), hvorpå der kan tælles 30 grenkranse tildels med kogler, som er 22 år gamle. De tre træer er små, kun et

par meter høje. Modertræet som er beskrevet som »elendig« i 1913, kom fra Hese de.

Eksemplarerne af Græsk Ædelgran, *Abies cephalonica*, viser en tydelig variation i deres opbygning fra det høje, forholdsvis slanke træ, C. 19, kaldet »Reginæ Amaliæ«, over de fire store mere typiske træer i den nordøstlige del af K til det ualmindelig grovgrenede og af sandhed struttende træ, C. 23, der i al sin væld er et imponerende og dekorativt træ. C. 19 er antagelig det træ, som i 1891 blev udplantet fra den botaniske have og stammer fra Løwes Planteskole, mens de andre formentlig er kommet fra TRANSON i 1893.

Nr.	Pl. 1893	1898		1924		1955	
		h.	h.	d.	h.	d.	
C.19 (C.11)	<i>Abies cephalonica</i> »Reginæ Amaliæ«.....	1,9	14,4	36	22,8	65	
C.23	<i>Abies cephalonica</i> (grovgrenet).....	—	—	—	17,4	73	
K.23	<i>Abies cephalonica</i> (typisk) ...	—	—	—	20,6	73	

Den rige undervegetation af *Taxus baccata* stammer fra oprindelig plantede individer. Begyndelsen blev gjort 1893 med 100 planter fra Frankrig. De store Taks sætter et smukt præg på Pinetum og skaber glimrende kår. I K selvsår taksen sig villigt, og hvor den er blevet skåret ned, skyder den hurtigt fra stubbene.

Både i 1891, -93 og -94 får TRAUSTEDT *Pinus rigida* fra TRANSON, ialt 20 planter. Sidste gang skriver han og beklager den mangelfulde etikettering. »Jeg har saaledes svævet i stor Uvished med Hensyn til *Pinus densiflora* og *rigida*.« De gentagne bestillinger kunne tyde på, at planterne har voldt ham kvaler, og at han — omhyggelig som han var — ville være sikker på at få dem med i samlingen. Han sår *Pinus rigida* i 1894 og tæller året efter 12 planter. I 1913 findes der da også 24 stk. af denne trenålede Fyr spredt rundt i Pinetum, men kun een af disse står tilbage i 1955: E. 9. Den har nået en for denne art anseelig højde på 14,5 m, mens diameteren er 30 cm.

Pinetum blev startet under vanskelige forhold. Stedet lå meget vindudsat på toppen af en mager morænebakke, hvor en trametesangrebet Rødgran-bevoksning var hugget væk årene før. Vinteren 1892/93 var streng (middeltemp. i jan. og febr.: $\div 6,7^{\circ}\text{C}$ og $\div 2,7^{\circ}\text{C}$) og blev fulgt af en meget tør periode (marts-juni henholdsvis 22, 2, 26 og 28 mm nedbør mod normalt 41, 40, 42 og 47 mm). Kun de nyplantede Graner og Fyrre mod nord på det lavest beliggende sted har været store nok til at kunne yde nogen beskyttelse. En omhyggelig



Fig. 3. Tæt undervækst af *Taxus baccata* i K set fra L (smlgn. kortet).

Fot. forf. Febr. 1955.

Dense undergrowth of *Taxus baccata* in K seen from L.

dækning og vanding medvirkede vel til, at $\frac{2}{3}$ af de første plantninger i juni 1893 kunne meldes i god vækst, samtidig med at flere 3–4 m høje Rødgraner, plantet 8 år før, gik ud. Måske er også rodfordærveren begyndt at gøre sig gældende igen. De senere »udhugninger« bestod nemlig hovedsagelig i fjernelsen af døde træer helt op til omkring 1930. Endelig gik det galt med mange ømtålelige arter, som TRAUSTEDT havde medtaget i håb om, at de skulle klare sig og for at gøre haven så indholdsrig som muligt. (TRAUSTEDT giver selv en fortegnelse over disse i 1893.) Der blev også snart trangt for de overlevende, idet det skortede på regelmæssig og stærk udhugning, specielt blandt de oprindelige Rødgraner.

Ifølge TRAUSTEDTS beretninger og de gamle regninger, som endnu eksisterer, blev der som ovenfor nævnt foretaget omfattende plantninger de fire første år. Det er bemærkelsesværdigt, at de tre hovedleverandører, Hesede Planteskole, Linå Vesterskov og Transon Frères i Frankrig, alle var første klasses planteskoler under ledelse af botanisk interesserede mænd. Efter at starten med de store planteindkøb var gjort, gik man hovedsagelig over til udplantning af egne planter, frembragt i den lille planteskole af frø fra RAFN (Skovfrø-

kontoret i København), i enkelte tilfælde fra HAAGE & SCHMIDT i Erfurt.

De næsten årlige frøbestillinger fra RAFN 1891–99 omfatter fra 11 til 30 nåletræarter, hovedsagelig *Pinus*-arter. I 1898 bestilles ikke mindre end 27 portioner à 100 gram. Planteskolelisterne tyder dog på, at de mange og til tider store frøportioner har givet meget ringe udbytte. Nævnes skal to træarter, som knytter sig til disse såninger.

Japansk Lærk, *Larix leptolepis*, blev sået flere gange. De første frøplanter (RAFN 1891) døde 1893, samme år som fem planter kom fra TRANSON. I 1894 og –95 såedes atter Japansk Lærk, af hvilke der endnu i 1898 stod 16 + 4 i planteskolen. Fra disse år må de store og rette eksemplarer i F og G stamme. Om det smukkeste træ, G. 9, blev i 1913 sagt, at det var et af de største og flotteste af de 25 Japanske Lærke. De er nogle af de først plantede af denne art i Danmark. Gentagne såninger i 1897 og –98 synes ikke at have givet en eneste plante.

F.15	<i>Larix leptolepis</i>	1924: h. 13,2	d. 29	1955: h. 23,0	d. 59
G. 9	– –			1955: h. 23,0	d. 56

Tsuga caroliniana fandtes indtil begyndelsen af 1956 i fem eksemplarer. Det er eneste sted i Danmark, den findes dyrket fra denne tid, og den stammer da også fra en af de første frøindsførsler til Danmark gennem RAFN, hvor TRAUSTEDT købte 50 gram frø for 5,40 kr. i 1903. To år efter stod der 29 stk. i planteskolen, og 1911 blev det indtil for nylig største eksemplar, G. 17, plantet ud på toppen af bakken, hvor det har stået godt beskyttet af Rødgraner og udviklet sig til et 9,5 m højt buskformet træ, der var sundt og dekorativt og med et kronetværsnit på 6×6 m. Stammen var 25 cm i diam. 0,9 m over jorden, lige under første tvege. Træet har båret rigt med kogler.

I vinteren 1955–56 væltede vinden to af de bedste eksemplarer af *Tsuga caroliniana* (G. 16 og G. 17) og det tredje eksemplar i gruppen (G. 19) blev en del beskadiget, men det ser ud til at dette træ kan bevares fremover.

I oktober 1905 døde adjunkt MARGAR PETER ANDERSEN TRAUSTEDT, 52 år gammel. Han var magister i zoologi og var i fire år JAP. STEENSTRUPS medhjælper på Zoologisk Museum, indtil han i 1882 kom til Herlufsholm. TRAUSTEDT foretog flere zoologisk-videnskabelige rejser, f. eks. i 1887/88 til Heidelberg og Neapel og 1892 til Vestgrønland, og har skrevet et par blandt zoologer højt værdsatte små afhandlinger om sødyr. I Pinetum nedlagde han et stort og

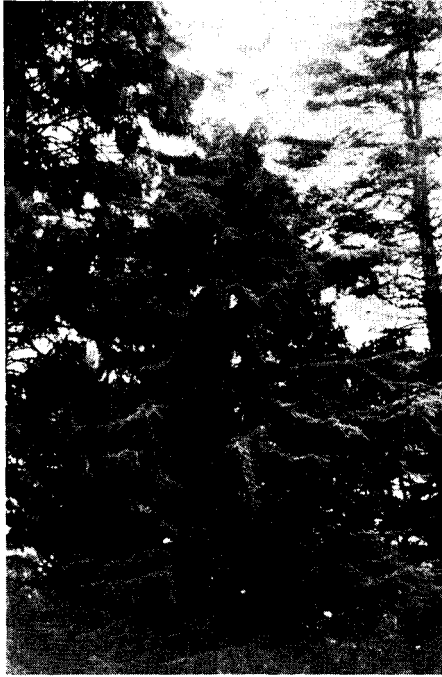


Fig. 4. *Tsuga caroliniana* (G.17). Fot. K. Gram. April 1955.

fortjenstfuldt arbejde. TRAUSTEDT søgte at få jagtretten overdraget her for at fredlyse stedet af hensyn til fuglelivet, »der allerede har indfundet sig i temmelig rig Mængde«. Han nævner bl. a. stære, der yngler i de opsatte kasser, nattergale, fuglekonger, have- og løvsangere, rødhalse og snepper. Det første år ser han et par Opret Kobjælde i blomst på toppen i pinetet. Han sår Gyvel og planter Iris, Havtorn, Fingerbøl, Brændende Kærlighed og Linnæa. TRAUSTEDT elskede sit Pinetum.

Fra 1905–1949 var lektor JOHS. FERDINAND naturhistorielærer ved Herlufsholm og fik som sin forgænger underlagt Pinetum. FERDINAND foretog i 1912 en rejse til Tyskland, hvorunder han besøgte en del botaniske og dendrologiske samlinger ligesom han besøgte Forstbotanisk Have i Charlottenlund og andre danske træsamlinger. Det følgende år 1913 blev der foretaget store planteindkøb fra HERMAN HESSE ved Ems, fra TRANSON FRÈRES og fra Hørsholm Planteskole (77 planter), og RAFN leverede atter frø.

Fra den for botaniske nyheder kendte planteskole HERMAN HESSE kom to kurve med over 200 planter, hvoraf skal fremhæves de fire



Fig. 5. Gruppe af *Picea Omorika* plantet 1913 (A.2. og B.1).

Fot. Syrach Larsen. April 1924.

Group of *Picea Omorika* planted 1913.

Fyrre-arter, *Pinus Heldreichii* og *P. Peuce* fra Sydeuropa og *P. koraiensis* og *P. parviflora* fra Østasien, hvilke i dag udgør det værdifuldeste indslag i Pinetum fra dette store plantningsår.

Den sjældent forekommende *Pinus Heldreichii* står midt i gruppe K. Dens askegrå bark, de først næsten sorte, senere lysebrune kogler og dens forholdsvis langsomme vækst træder tydeligt frem og adskiller den fra dens nære slægtning *Pinus nigra*. Af de 25 plantede *Pinus Peuce* står 8 træer tilbage. Tre af disse er blevet podet til evt. brug ved resistensforædling. Det er meningen at søge *Pinus Peuces* modstandsdygtighed mod *Cronartium ribicola* (Blærerust) udnyttet ved krydsning med den hærgede *Pinus Strobus* (Weymouthsfyr). Denne har været plantet et par steder i Pinetum (1913 to stk.), men er forsvundet som så mange andre steder i landet.

Et par små, undertrykte eksemplarer af *Pinus koraiensis* er blevet fritstillet i 1955. *Pinus parviflora* var blevet sået nogle gange i Pinetums egen planteskole og i 1913 leverede HESSE ti tre-årige planter (D. 25, F. 12 og K. 12). Selvom de tre planter, der er tilbage, kun er 10–12 m høje, viser de en iøjnefaldende opadstræbende vækst.

HESSE leverede også 25 stk. »*Douglasii* v. *Colorado*«. Nogle af disse blå eller grå typer, der ellers hurtigt plejer at bukke under for nåle-svampen *Rhabdocline pseudotsugae*, har klaret sig, men vækst og form bærer tydeligt præg af, at de har haft en del at kæmpe med. Nåle og skudsystem synes nu at tyde på sundhed, især på træet A. 8, der er 16,8 m højt og 29 cm i diameter. Dette er bestemt til at være den grå type, *Pseudotsuga taxifolia caesia*.

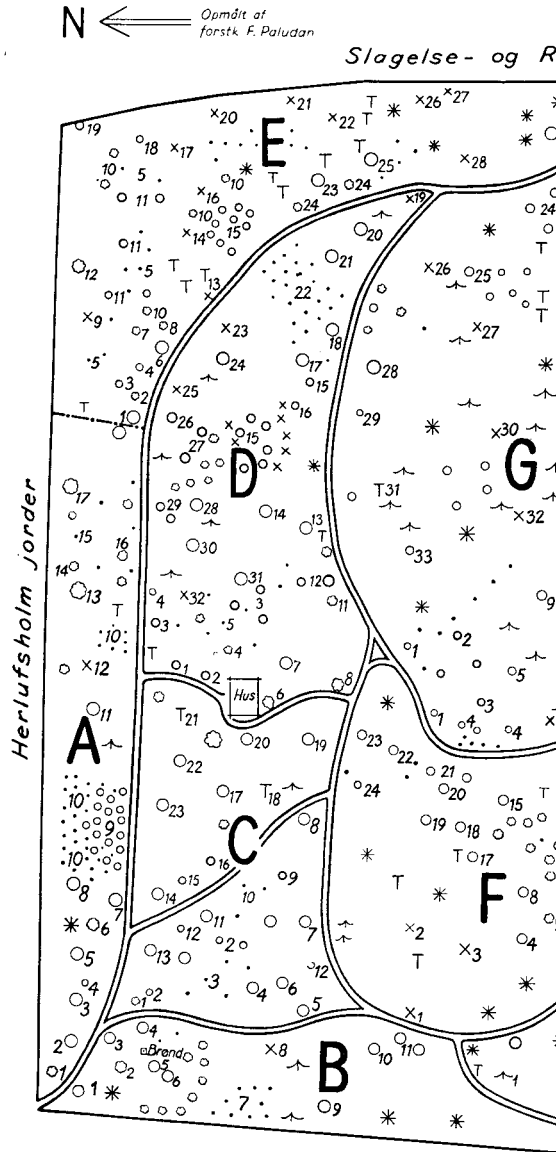
Hovedparten af planterne fra HESSE var, ligesom planterne fra Hørsholm Planteskole, varieteter af *Chamaecyparis*, *Juniperus* og *Thuja*. Af disse findes kun nogle få individer tilbage. Blivende værdi fik derimod leveringen fra Hørsholm af *Picea Omorika*, sunde og ualmindelig slanke individer, der flankerer den nuværende indgang, og den tætte, blågrønne *Picea bicolor* (*P. Alcockiana*) fra Japan (L. 25).

1913 har Pinetum været et tæt tilplantet areal. Mellem de over 10 m høje Rødgraner har et væld af fremmede nåletræer forsøgt at komme op. For mange har der været læ og sideskygge, men for flere har der ganske givet været for lidt lys og plads. Beholdningen af indplantede nåletræer foråret 1913 var godt 1600 planter. De dominerende arter var *Abies balsamea*, *Juniperus virginiana*, *Larix decidua*, *Pseudotsuga taxifolia* og *Thuja occidentalis* (opført som *T. plicata*). Plantningen 1913 øgede beholdningen med et par hundrede træer og arts- og varietetsantallet fra 100 til ca. 180, deraf ca. 50 varieteter af *Chamaecyparis*, *Cryptomeria*, *Juniperus* og *Thuja*.

Et sidste lille plantekøb på 9 planter blev gjort 1914 fra HESSE, som åbenbart har suppleret forrige års sending med de sidste nyheder:

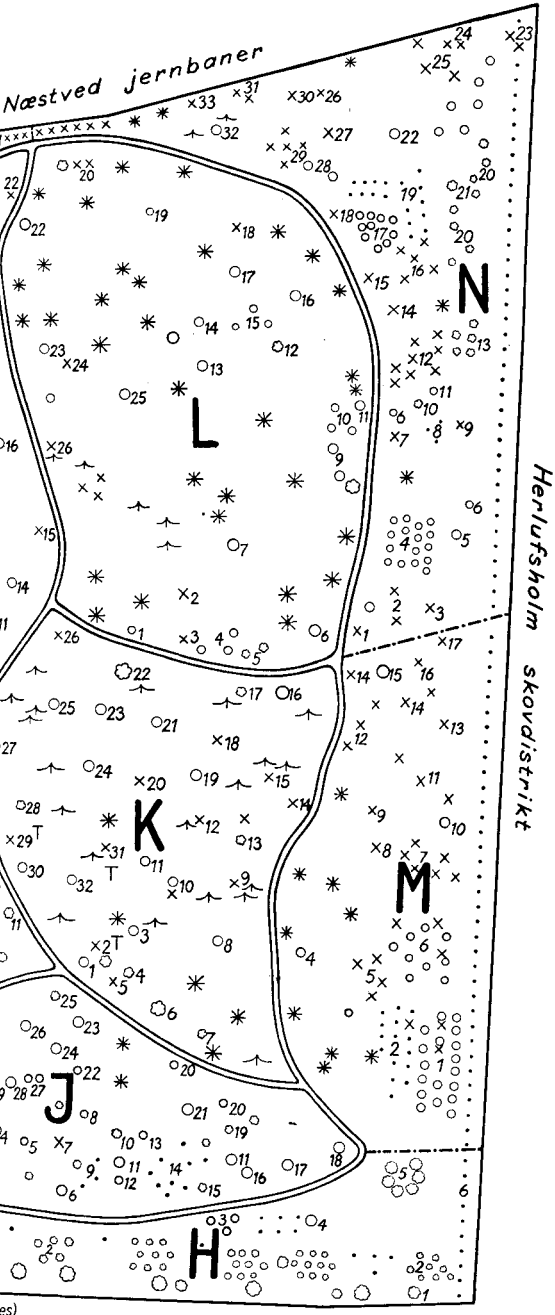
»1 <i>Abies nephrolepis</i> , 20–30 cm.....	2,00 Mk.
1 <i>Abies recurvata</i> i potte	5,00 -
1 <i>Picea asperata</i> i potte	5,00 -
1 Cham. Laws. <i>Schongaricus</i> , 30–40 cm.....	0,80 -
1 Cham. Laws. <i>robusta</i> , 40–60 cm.....	0,80 -
1 <i>Larix Potanini</i> , 20–30 cm.....	5,00 -
1 <i>Pinus Armandi</i> , 40–60 cm.....	4,00 -
1 <i>Pinus Parryana</i> , 20–30 cm.....	1,50 -
1 <i>Saxegothaea conspicua</i>	2,00 - «

Af planter fra dette morsomme køb er kun *Picea asperata* tilbage (C. 23), sikkert det ældste eksemplar i Danmark, stammende fra den



HERLUFSHOLM PINETUM maj 1955

- * *Picea Abies* pl. 1873-9
- ↑ *Taxus baccata*
- ⊥ *Thuja plicata*
- × *Pinus* sp.
- Andet nåletræs (Other
- Løvtræs (Broad-leaved
- Buske og lave nåletræs
- Gruppe-grænse ikke m. (Border of group, not visi



es)
11 conifers)
enet
10m 0 10 20 30m 2,3 ha



Fig. 6. Samme gruppe som på fig. 5. Fot. K. Gram. April 1955.
The same group as in Fig. 5.

første indsamling af frø, som WILSON foretog i Kina 1910, og hvorom der vides, at noget bl. a. kom til planteskoler i Frankrig og Tyskland. Træet er 12,7 m højt og 29 cm i diameter og således ikke meget større end flere eksemplarer, plantet her i landet en halv snes år senere. Træet har udviklet sig frit i de seneste år og karakteriseres ved sine grove, opadstræbende grene, smukt grå nåle og tyndt afskallende bark. Koglesætningen har været rig gennem mange år. 1955 er der høstet en portion frø i forventning om spontant opståede hybrider mellem denne og Rødgran.

Indtil 1918 blev der sået frø fra RAFN. *Mahonia*-undervæksten er således af frø fra 1915. Planteskolen blev liggende endnu en årrække, og planter udleveres herfra til interesserede som f. eks. skovfogden på stedet, Lille Næstved Skole, Gunderslevholm (1920) og Nakkebølle Sanatorium (1921 og -23). 50 stk. *Quercus rubra* blev 1917 (frø fra RAFN 1914) plantet ved Slusehuset, antagelig det sted som TRAUSTEDT kalder »Quercetum« i Lammehave, og hvor der i 1897 blev plantet 20 Sumpeypresser. En *Taxodium distichum* står i dag tilbage ved bredden af Susåen ca. 100 m nord for Slusehuset, der ligger overfor Gl. Maglemølle.

Pinetum havde årlig fået bevilget 500 kr. til driften (i 1891/92 og 1920'erne dog 800 kr.). Efter de sidst udførte plantninger bestod arbejdet hovedsagelig i vedligeholdelse af gangene og fjernelse af udgåede træer. Nogen forstlig pleje var der ikke tale om, og Pinetum blev efterhånden så sammengroet, at en pasning og udvælgelse af de

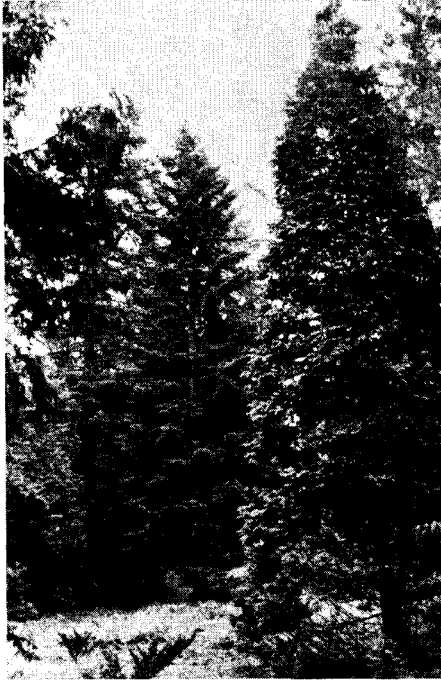


Fig. 7. *Abies amabilis* (C.8). Fot. K. Gram. April 1955.

indplantede træarter ikke kunne hverken overkommes eller overskues. Med skolens inddragelse af bevillingerne i 1935 ophørte al vedligeholdelse, og Pinetum fik lov at sove sin tornerosesøvn.

I 1949 blev tilsynet med Pinetum overdraget Herlufsholm Skovdistrikt. Paa initiativ af skovrider NIS LØRENZEN blev Arboretet i Hørsholm anmodet om bistand. Efter indbydelse fra forstanderen for Herlufsholm Skole og Gods, greve ERNST MOLTKE deltog Den Kgl. Veterinær- og Landbohøjskoles arboretudvalg i et møde på Herlufsholm d. 2. december 1950. Der blev ved den lejlighed truffet aftale om et samarbejde, der foreløbig har ført til en del nyplantninger og forhåbentlig fremover vil bidrage til den værdifulde samlings vedligeholdelse.

Træerne blev botanisk bestemt af dendrolog JOHAN LANGE og i 1955 blev Pinetum opmålt og en plantefortegnelse udarbejdet. 66 arter og varieteter findes tilbage af de ældre plantninger, og der hvor oprydningen har skabt lys og luft, er der plantet nyt, bl. a. 4 *Metasequoia glyptostroboides* fra den første frøsending, der kom til landet fra Kina i 1948.

Trods mange vanskeligheder fremtræder haven i dag som et værdifuldt pinet. Den skovagtige natur, den stedvis tætte underskov af Taks og de nyttilplantede lysninger giver denne nåletræsamling sit særpræg. Den ny generation har fået et godt klima at vokse op i, og her findes samtidig den lette jordbund, som for flere fremmede nåletræarter er en betingelse for god trivsel.

Der er således de bedste forudsætninger til stede for at bygge videre på TRAUSTEDTS og FERDINANDS arbejde til gavn og glæde for interesserede og til prydelser for Herlufsholm.

Kilder:

M. TRAUSTEDT: Pinetum [med Fortegnelse over Naaletræer, indplantede eller saaede i Pinetum i Løbet af Foraaret 1891]. Indbydelsesskrift ... Herlufsholms lærde Skole 1891, s. 93-99.

M. TRAUSTEDT: Pinetum. Ibid. 1893, s. 47-48.

M. TRAUSTEDT: Pinetum. Ibid. 1896, s. 63-84.

A. K. HASSELAGER: [Data om TRAUSTEDT]. Herlufsholm 1865-1915. Næstved 1915.
Utrykte kilder:

1) i Herlufsholm Skoles arkiv:

Notesbøger og plantelister ført af TRAUSTEDT og FERDINAND.

Regninger på planteindkøb.

2) i Landbohøjskolens Arborets arkiv:

Mål og noter fra Herlufsholm Pinetum af C. SYRACH LARSEN, april 1924.

Summary

FR. PALUDAN: Herlufsholm Pinetum 1890-1955.

As introduction to the plant-list and the map, which make it easy to identify the individual trees, a survey is given of the history of this Pinetum, that was started by M. TRAUSTEDT in 1890 at the public school Herlufsholm near Næstved, Sealand. It has been possible to follow several specimens back to their planting and origin due to old bills, and to very thorough notes made by TRAUSTEDT and the later administrator, FERDINAND.

The soil of the pinetum that covers $5\frac{2}{3}$ acres of a dry hill, is sandy or gravelly.

Herlufsholm Pinetum.
Plantefortegnelse maj 1955.

Gruppebetegnelserne og numrene refererer til kortet (s. 152–153).
Plantlist May 1955. The groups (f. i. Gruppe A) and the numbers refer to
the map (p. 152–153).

Nr.	Art, højde (m) og brh.-omfang (cm)	Plantnings- år	Oprindelse og bemærkninger
No.	Name, height (m) and girth (cm) 1,3 m from base	Year of planting	Origin and remarks
<i>Gruppe A:</i>			
	<i>Picea glauca</i>	–	Hæk i hegnslinien mod nord
1	<i>Cotoneaster lucida</i>	–	
2	<i>Picea Omorika</i>	–	
3	<i>Picea mariana Doumetii</i>	–	Rodslæde grene fra tidl. A.1, plt. 1891 fra Transon
4	<i>Cryptomeria japonica</i>	1952	Forstbotanisk Have, Charl.
5	<i>Larix decidua</i> (?)	–	
	<i>Celastrus</i>	1952	
6	<i>Euonymus europaeus</i>	–	
7	<i>Thuja occidentalis Bodmeri</i> , 5,0 m ...	1913	Hesse
8	<i>Pseudotsuga taxifolia caesia</i> , 16,8 m–90 cm	1913	Antagelig Hesse (sub. nom. »Douglas Colorado«)
9	<i>Thuja occidentalis Ellwangeriana</i>	1950	Forstbotanisk Have (stikl. 1946)
10	<i>Larix decidua</i> × <i>leptolepis</i>	1955	Kontr. krydsning, S.2398–1953
11	<i>Abies Nordmanniana</i>	–	
	<i>Aesculus Hippocastanum</i>	–	Selvsået, ca. 10 år
12	<i>Pinus Banksiana</i>	–	
13	<i>Quercus Robur</i>	–	
14	<i>Betula grossa</i>	1955	Otaki, Japan
15	<i>Malus Sargentii</i>	1955	Arnold Arboret
16	<i>Prunus incisa</i>	1955	Rochester, N.Y.
	<i>Photinia villosa</i>	1955	Dahlem, Berlin
17	<i>Quercus Robur</i>	–	
	<i>Chamaecyparis Lawsoniana</i>	–	
<i>Gruppe B:</i>			
1	<i>Picea Omorika</i>	–	
2	<i>Cotoneaster lucida</i>	–	
3	<i>Chamaecyparis nootkatensis</i>	–	Stødskud efter tidl. G.1, plt. 1891 fra Transon
4	<i>Abies procera</i>	1913	Hesse
	<i>Photinia villosa</i>	1955	Dahlem, Berlin
	<i>Thuja plicata</i>	1955	Stikl. fra Linå Vesterskov
5	<i>Picea Omorika</i> , 18,9 m–90 cm	1913	Antagelig Hørsholm Planteskole
6	<i>Picea Omorika</i>	1913	do.
	<i>Betula grossa</i>	1955	Otaki, Japan
7	<i>Betula platyphylla</i>	1955	Ko-Nakawo, Japan

Nr.	Art, højde (m) og brh.-omfang (cm)	Plantnings- år	Oprindelse og bemærkninger
No.	Name, height (m) and girth (cm) 1,3 m from base	Year of planting	Origin and remarks
<i>B fortsat</i>			
8	<i>Pinus Peuce</i>	—	
9	<i>Pseudotsuga taxifolia viridis</i>	—	
10	<i>Chamaecyparis Lawsoniana</i> 17,0 m–83 cm	før 1896	Løwe. Tidl. G.8
11	<i>Chamaecyparis pisifera plumosa</i>	—	
13	<i>Picea sitchensis</i>	—	
<i>Gruppe C:</i>			
1	<i>Malus Sargentii</i>	1952	
2	<i>Chamaecyparis nootkatensis</i>	1952	
3	<i>Ginkgo biloba</i>	1955	Arnold Arboret
4	<i>Larix koreensis</i> (?)	—	
5	<i>Pseudotsuga taxifolia glauca</i>	1913	Hesse
6	<i>Abies Mariesii</i> (?), ca. 6 m	1913	Hesse (treårig plante)
7	<i>Chamaecyparis Lawsoniana</i>	—	
7	<i>Taxus baccata adpressa</i> 6,2 m–krone 8 × 8 m	1891	Transon. ♂
8	<i>Abies amabilis</i> 16,8 m–122 cm	eft. 1913	
9	<i>Chamaecyparis pisifera plumosa aurea</i>	1950	
10	<i>Juniperus chinensis japonica</i>	1950	
11	<i>Thujopsis dolabrata nana</i>	—	
12	<i>Taxus baccata Dovastoni aurea</i>	1950	Stikl. fra Forstbot. Have 1937
13	<i>Chamaecyparis nootkatensis</i> 15,3 m–103 cm	—	Målene gælder nordl. eksemplar (krone 6 × 6 m)
14	<i>Picea asperata</i> , 12,7 m–92 cm	1914	Hesse, sml. s. 463
15	<i>Taxus baccata Dovastoni aurea</i>	1950	Stikl. fra Forstbot. Have 1937
16	<i>Chamaecyparis Lawsoniana</i> 15,5 m–122 cm	—	
	<i>Cornus florida xanthocarpa</i>	1955	Rochester, N.Y.
17	<i>Thuja Standishii</i> , 10,3 m–80 cm	1913	Hørsholm Planteskole
18	<i>Thuja occidentalis</i>	—	
19	<i>Abies cephalonica</i> , 22,8 m–203 cm	1891 el.93	Løwe el. Transon. Tidl. C.11 = <i>Abies cephalonica</i> »Reginæ Amaliae«, sml. s. 458
20	<i>Abies grandis</i>	—	
	<i>Betula pendula</i>	—	
21	<i>Thuja occidentalis</i>	1893	Tidl. C.2 (sub. nom. <i>T. gigantea</i> Menz.)
	<i>Corylopsis Veitchiana</i>	1955	Rochester, N.Y.
22	<i>Chamaecyparis Lawsoniana</i>	—	
23	<i>Abies cephalonica</i> , 17,4 m–230 cm	(1893)	Antagelig Transon. Meget grove grene

Nr.	Art, højde (m) og brh.-omfang (cm)	Plantnings- år	Oprindelse og bemærkninger
No.	Name, height (m) and girth (cm) 1,3 m from base	Year of planting	Origin and remarks
<i>Gruppe D:</i>			
1	<i>Chamaecyparis pisifera nana</i>	1950	Stikl. fra Fortsbot. Have 1946
2	<i>Picea glauca conica</i>	1950	Aksel Olsen, Kolding
	<i>Abies koreana</i>	1955	Arnold Arboret
3	<i>Larix leptolepis</i>	1952	Korea
4	<i>Malus Sargentii</i>	1952	Arnold Arboret
5	<i>Cryptomeria japonica</i>	1952	Forstbotanisk Have, Charl.
	<i>Jasminum nudiflorum</i>	1950	Omkring huset
6	<i>Betula pendula</i>	—	
7	<i>Abies cephalonica</i>	—	
8	<i>Betula pendula</i>	—	
11	<i>Acer griseum</i>	1952	Forstbotanisk Have
12	<i>Chamaecyparis nootkatensis</i>	1952	do.
13	<i>Tsuga caroliniana</i>	—	
14	<i>Abies homolepis</i> , 23,1 m–175 cm	—	
	<i>Cedrus Deodara</i>	1955	Rafn (Norditalien)
15	<i>Chamaecyparis nootkatensis</i>	1950	Forstbotanisk Have
	<i>Pinus hwanshoeensis</i>	1955	Arnold Arboret
16	<i>Abies Nordmanniana</i>	1950	Podning fra Alstedgård 1940
	<i>Ginkgo biloba</i>	1955	Arnold Arboret
17	<i>Larix Gmelini</i>	—	
18	<i>Chamaecyparis Lawsoniana</i>	—	
19	<i>Pinus sylvestris</i>	—	
20	<i>Pseudotsuga taxifolia viridis</i> 25,0 m–173 cm		Ca. 1,3 m i 1912, ligesom efterfølgerne nr. 21.
21	<i>Abies concolor Lowiana</i> 24,1 m–160 cm	før 1896	Antagelig Transon, plt. 1891. Tidl. C.7 (sub. nom. <i>Abies concolor lasiocarpa</i>)
22	<i>Chamaecyparis obtusa</i>	1950	Forstbot. Have, træ U.51. Nogle fra arten afvigende planter
	<i>Chamaecyparis Lawsoniana</i>	—	
23	<i>Pinus nigra Poirétiana</i>	—	
24	<i>Pseudotsuga taxifolia viridis</i> 25,5 m–186 cm	—	
25	<i>Pinus parviflora</i>	—	
	<i>Abies lasiocarpa</i>	1955	Montana
26	<i>Tsuga heterophylla</i>	1950	
	<i>Pinus densiflora</i>	1955	Kwang Nun, Korea
27	<i>Abies Nordmanniana</i>	1950	Podning fra Alstedgård 1940
	<i>Cercidiphyllum magnificum</i>	1955	Göteborgs Botaniska Trädgård
28	<i>Larix Gmelini</i>	—	
29	<i>Acer griseum</i>	1952	Forstbotanisk Have
30	<i>Abies homolepis</i>	—	Nåle længere og grenvinkler mere spidse end hos nabotræet D.14

Nr.	Art, højde (m) og brh.-omfang (cm)	Plantnings- år	Oprindelse og bemærkninger
No.	Name, height (m) and girth (cm) 1,3 m from base	Year of planting	Origin and remarks
<i>D fortsat</i>			
31	<i>Abies Mariesii</i> (?), c. 5 m	1913	Hesse
32	<i>Pinus nigra austriaca</i>	—	
	<i>Celastrus</i>	1952	
<i>Gruppe E:</i>			
1	<i>Juniperus rigida</i> , ca. 3 m	—	Rafn leverede frø 1898 og -99
2	<i>Malus Sargentii</i>	1952	Arnold Arboret
3	<i>Cryptomeria japonica</i>	1952	Forstbotanisk Have
4	<i>Chamaecyparis Lawsoniana</i>	—	
5	<i>Picea rubens</i>	1952	Fredericton, Canada
6	<i>Juniperus rigida</i>	—	Sc E.1
7	<i>Acer griseum</i>	1952	Forstbotanisk Have
8	<i>Malus</i> sp.	1950	Gold River, Vancouver Island
9	<i>Pinus rigida</i> , 14,5 m-93 cm	(1893)	Antagelig Transon, sml. s. 458
10	<i>Betula Maximowiziana</i>	1952	Arnold Arboret
11	<i>Larix decidua</i> × <i>occidentalis</i>	1952	Podning af triploid Lærk 1950
12	<i>Quercus Robur</i>	—	
13	<i>Pinus sylvestris</i>	—	
14	<i>Pinus nigra Poiretiana</i>	—	
15	<i>Thuja occidentalis gigantoides</i>	1950	Frøplanter. (I gruppen står en Cham. obtusa fra partiet D.22)
16	<i>Pinus nigra Poiretiana</i>	—	
17	<i>Pinus nigra austriaca</i>	—	
18	<i>Larix Gmelini</i>	1952	
19	<i>Pseudotsuga taxifolia glauca</i>	(1913)	Antagelig Hesse
20	<i>Pinus nigra austriaca</i>	—	
	<i>Picea Omorika</i>	1955	Forstbotanisk Have
	<i>Pseudotsuga taxifolia caesia</i> el. <i>glauca</i>	—	
21	<i>Pinus nigra austriaca</i>	—	
22	<i>Pinus sylvestris</i>	—	
23	<i>Larix Gmelini</i>	—	
24	<i>Cornus</i> sp.	1950	Muchalat Lake, Vancouver Island
25	<i>Abies cephalonica</i>	—	Podning
	<i>Betula papyrifera nealaskana</i>	1955	Alaska
26	<i>Pinus sylvestris</i>	—	Ret stamme
27	<i>Pinus sylvestris</i>	—	Kroget og tveget
28	<i>Pinus sylvestris</i>	—	
	<i>Pseudotsuga taxifolia caesia</i>	—	
29	<i>Larix Gmelini</i>	—	
30	<i>Pinus contorta</i>	—	
31	<i>Pseudotsuga taxifolia viridis</i>	—	Tæt krone
	<i>Pinus Banksiana</i>	1955	Petawawa, Ontario
<i>Gruppe F:</i>			
1	<i>Pinus sylvestris</i>	—	
	<i>Abies cephalonica</i>	—	Undertrykt

Nr.	Art, højde (m) og brh.-omfang (cm)	Plantnings- år	Oprindelse og bemærkninger
No.	Name, height (m) and girth (cm) 1,3 m from base	Year of planting	Origin and remarks
<i>F fortsat</i>			
2	<i>Pinus nigra</i> Poiretiana 22,2 m–170 cm	–	Undertrykt
	<i>Picea jezoensis</i>	–	
3	<i>Pinus nigra</i> Poiretiana	–	
4	<i>Abies homolepis</i>	–	
	<i>Picea Abies</i>	–	Med douglaslignende bark
5	<i>Pinus nigra</i>	–	
6	<i>Tsuga caroliniana</i>	–	Dværgform?
7	<i>Abies magnifica</i>	–	
	<i>Corylopsis Veitchiana</i>	1955	Rochester, N.Y.
8	<i>Picea jezoensis</i>	–	
9	<i>Robinia Pseudoacasia</i>	1950	
10	<i>Pterostyrax hispida</i>	1950	
11	<i>Quercus Robur</i>	–	Selvsået
12	<i>Pinus parviflora</i>	–	
	<i>Abies balsamea</i>	–	Undertrykt og ringe eksemplar
13	<i>Juniperus virginiana</i>	–	
14	<i>Gymnocladus dioicus</i>	1950	Arnold Arboret
15	<i>Larix leptolepis</i> 23,0 m–176 cm	(1893)	Sml. s. 460. 1,3 m i 1902
17	<i>Larix</i>	–	
18	<i>Abies cephalonica</i>	–	
19	<i>Larix leptolepis</i> (?), 157 cm	–	1,3 m i 1900
20	<i>Larix koreensis</i>	–	
21	<i>Tsuga canadensis</i>	1955	Michigan
	<i>Cunninghamia lanceolata</i>	1954	
22	<i>Larix decidua</i>	–	
23	<i>Chamaecyparis Lawsoniana nana</i>	1913	Hesse (sub. nom. <i>C. L. minima glauca</i>)
	<i>Cupressus arizonica</i>	1952	
24	<i>Chamaecyparis nootkatensis</i>	1952	

Gruppe G:

1	<i>Larix Gmelini Principis Rupprechtii</i>	1954	
	<i>Cryptomeria japonica</i>	1950	Forstbotanisk Have
2	<i>Metasequoia glyptostroboides</i> , 3,9 m	1950	Første frøsending fra Kina, sået 1948
	<i>Xanthorrhiza simplicissima</i>	1950	
3	<i>Metasequoia glyptostroboides</i> , 2,4 m	1950	Som G.2. Yderl. to planter af samme frøparti
4	<i>Larix Griffithii</i>	1954	Vest-Bengal
	<i>Abies balsamea</i>	1954	
5	<i>Picea Engelmanni</i> , 20,1 m–92 cm	(1891)	Antagelig Transon
6	<i>Pinus nigra austriaca</i>	–	
7	<i>Chamaecyparis pisifera filifera</i>	–	
8	<i>Picea orientalis</i>	–	

Nr.	Art, højde (m) og brh.-omfang (cm)	Plantnings- år	Oprindelse og bemærkninger
No.	Name, height (m) and girth (cm) 1,3 m from base	Year of planting	Origin and remarks
<i>G fortsat</i>			
9	<i>Larix leptolepsis</i> , 23,1 m–186 cm.	–	Sml. s. 460
10	<i>Picea glauca</i>	–	
11	<i>Picea glauca</i> , 17,3 m–128 cm	1891	Hesede Plsk. Tidl. D.21 = <i>P. rubra</i> . Krone 9 × 9 m
12	<i>Pinus contorta</i>	–	
13	<i>Pinus sylvestris</i>	–	Ret stamme
14	<i>Chamaecyparis Lawsoniana</i> 16,7 m–69 og 80 cm.	–	
15	<i>Pinus sylvestris</i>	–	Ret stamme
16	<i>Tsuga caroliniana</i>	1911	Frø fra Rafn 1903
17	<i>Tsuga caroliniana</i> 9,5 m–største 68 cm.	1911	Frø fra Rafn 1903. Krone 6 × 6 m. Sml. s. 460
18	<i>Abies homolepis</i> × <i>Veitchii</i>	1891	Hesede Plsk., tidl. D.13 = <i>A. Veitchii sachalinensis</i>
19	<i>Tsuga caroliniana</i>	1911	Rafn (samme parti som G.16 og 17)
20	<i>Prunus</i> , ca. 1 m	–	
21	<i>Pinus Banksiana</i>	–	
22	<i>Pinus Banksiana</i>	–	
23	<i>Fagus silvatica</i>	–	
24	<i>Picea Omorika</i>	(1911)	
	<i>Cedrus libani</i>	1955	Rafn (Norditalien)
25	<i>Juniperus virginiana</i>	–	
26	<i>Pinus sylvestris</i>	–	
	<i>Cercidiphyllum magnificum</i>	1955	Göteborgs Botaniska Trädgård
	<i>Torreya californica</i>	1955	Stikl. fra Forstbotanisk Have
	<i>Cunninghamia lanceolata</i>	1955	do.
27	<i>Pinus nigra austriaca</i>	–	
28	<i>Abies grandis</i> , 30,8 m–303 cm	1891	Hesede Plsk. Tidl. D.5
29	<i>Chamaecyparis nootkatensis</i>	1950	
30	<i>Pinus nigra austriaca</i>	–	
	<i>Chamaecyparis Lawsoniana</i>	–	
31	<i>Thuja occidentalis</i> , ca. 12 m.	–	
	<i>Cedrus Deodara</i>	1955	Rafn
32	<i>Pinus nigra austriaca</i>	–	
	<i>Picea Abies</i>	–	Med heksekostdannelse
33	<i>Picea Omorika</i>	(1913)	Antagelig Hørsholm Planteskole

Gruppe H:

1	<i>Quercus Robur</i>	–	Langs vesthæget
2	<i>Crataegus submollis</i>	1950	Forstbot. Have
	<i>Malus Sieboldii</i>	1955	Nikko, Japan
3	<i>Picea glauca</i>	1955	Michigan
	<i>Sorbus decora</i>	1955	Arnold Arboret

Nr.	Art, højde (m) og brh.-omfang (cm)	Plantnings- år	Oprindelse og bemærkninger
No.	Name, height (m) and girth (cm) 1,3 m from base	Year of planting	Origin and remarks
<i>H fortsat</i>			
4	<i>Picea glauca</i>	–	
	<i>Clematis Fargesii</i> Souliei	1955	
5	<i>Tilia</i> × <i>Moltkei</i> (?), 29,9 m	–	Gl. rotunda med 6 træer
6	<i>Cornus mas</i>	1950	Hæk langs hele pinetets sydhegn
<i>Gruppe J:</i>			
1	<i>Taxus baccata</i>	–	
	<i>Abies cephalonica</i>	–	
2	<i>Cryptomeria japonica</i> 14,1 m–92 cm	1891	Hesede Plsk. Tidl. G.10 (sub. nom. C. j. <i>Lobbii viridis</i>). Indvendig rådden (spættehul, rig fruktifikat.)
3	<i>Picea sitchensis</i> 23,5 m–228 cm	for 1896	Hesede Plsk. Tidl. G.12 (sub. nom. P. <i>Menziesii</i>)
4	<i>Larix decidua</i> (?)	–	
5	<i>Abies Nordmanniana</i> , c. 2 m	–	Selvsået
	<i>Cornus Kousa</i>	1955	Forstbotanisk Have
6	<i>Larix sibirica</i> , 21,2 m–160 cm	1891	Hesede Plsk. Tidl. G.15
7	<i>Pinus resinosa</i>	1950	Chipper Forest, Michigan
8	<i>Castanea sativa</i>	1950	Tranekær
9	<i>Chamaecyparis obtusa</i> »Fars søjleform«	1950	Stikl. fra Arboretet
10	<i>Betula nigra</i>	1950	Podning
11	<i>Juniperus virginiana</i>	(1893)	Antagelig Transon
12	<i>Thujs occ.</i> × <i>Standishii</i>	1950	Stikl. af eneste plante eft. kontr. krydsning i Forstbotanisk Have
13	<i>Abies</i> , 1,5 m	–	
14	<i>Nothofagus obliqua</i>	1950	
15	<i>Decaisnea Fargesii</i>	1950	
16	<i>Tsuga diversifolia</i>	1913	Hesse
17	<i>Chamaecyparis pisifera</i>	–	
18	<i>Abies grandis</i> , 32,0 m–218 cm	1891	Transon (sub. nom. A. <i>Gordoniana</i>)
19	<i>Castanea sativa</i>	1950	Tranekær
20	<i>Picea asperata</i>	1950	Stikl. fra Arboretet 1944
21	<i>Abies homolepis</i>	–	
22	<i>Thuja occidentalis</i> <i>Buchanani</i>	1950	
23	<i>Picea orientalis</i> , 11,4 m–94 cm	–	1,3 m i 1928. Krone 4 ½ × 4 ½ m
24	<i>Picea orientalis</i> , 12,4 m–84 cm	–	1,3 m ca. 1930. Krone 3 ½ × 3 ½ m
25	<i>Hamamelis virginiana</i>	1950	
26	<i>Picea orientalis</i> , 15,7 m–161 cm	1891	Hesede Plsk. Tidl. G.13
27	<i>Picea asperata</i>	1950	som J. 20
28	<i>Juniperus virginiana</i>	(1893)	Antagelig Transon
29	<i>Tsuga diversifolia</i>	1913	Hesse

Nr.	Art, højde (m) og brh.-omfang (cm)	Plantnings- år	Oprindelse og bemærkninger
No.	Name, height (m) and girth (cm) 1,3 m from base	Year of planting	Origin and remarks
<i>Gruppe K:</i>			
1	<i>Chamaecyparis</i>	—	Muligvis Cham. <i>Lawsoniana</i> <i>filiformis-compacta</i>
2	<i>Pinus sylvestris</i>	—	
3	<i>Picea jezoensis</i>	—	
4	<i>Kalmia latifolia</i>	1891	Transon
5	<i>Pinus sylvestris</i>	—	
6	<i>Betula pendula</i>	—	
7	<i>Kalmia latifolia</i>	1891	Transon
8	<i>Picea Engelmanni</i>	—	Med stamme som Sitka
9	<i>Pinus koraiensis</i>	1913	Hesse. Undertrykt
10	<i>Juniperus virginiana</i>	—	
	<i>Pinus sylvestris</i>	—	
11	<i>Picea Engelmanni</i>	—	
12	<i>Pinus parviflora</i> , 12,5 m-75 cm	—	1,3 m høj ca. 1923. Råddenskab konstateret i borspån
13	<i>Hamamelis mollis</i> × <i>japonica</i>	1950	Spontan krydsning fra Forstbot. Have
14	<i>Pinus Peuce</i>	—	Sydligste træ podet 1955
15	<i>Pinus sylvestris</i>	—	
16	<i>Tsuga Mertensiana</i> , 13,4 m-96 cm	1891	Transon (sub. nom. <i>T. Hookeriana</i>) En krans af døde ris fra grunden
17	<i>Cornus mas</i>	1950	
18	<i>Pinus Peuce</i> , 15,4 m-116 cm	—	Ifl. grenkranse fra ca. 1920
19	<i>Picea jezoensis</i> , 15,2 m-102 cm	—	do. Krone 8 × 9 m, længste grene 5 m
20	<i>Pinus Heldreichii</i> , 13,0 m-61 cm	1913	Hesse (femårige planter). Målene gælder det største af de fire træer
21	<i>Abies cephalonica</i>	—	
22	<i>Betula pendula</i>	—	
23	<i>Abies cephalonica</i> , 20,6 m-228 cm	(1893)	Antagelig Transon
24	<i>Abies cephalonica</i>	—	do.
25	<i>Abies cephalonica</i>	—	do.
26	<i>Pinus sylvestris</i>	—	
27	<i>Betula pendula</i>	—	
28	<i>Kalmia latifolia</i>	—	
29	<i>Pinus sylvestris</i>	—	
30	<i>Picea mariana</i>	—	Tre rodlåede grene af træ fra He- sede Plsk., plt. 1891, sml. s. 457
31	<i>Pinus Peuce</i>	—	
32	<i>Picea Engelmanni</i>	—	

Gruppe L:

- | | | | |
|---|---|------|--------------|
| 1 | <i>Chamaecyparis Lawsoniana</i> | 1950 | |
| 2 | <i>Pinus Peuce</i> | — | Tidl. E.13.. |

Nr.	Art, højde (m) og brh.-omfang (cm)	Plantnings- år	Oprindelse og bemærkninger
No.	Name, height (m) and girth (cm) 1,3 m from base	Year of planting	Origin and remarks
<i>L fortsat</i>			
3	<i>Pinus nigra</i> Poiretiana 21,3 m-148 cm	—	
4	<i>Chamaecyparis pisifera plumosa</i>	1950	Stikl. fra Forstbot. Have 1946
	<i>Chamaecyparis pisifera squarrosa</i>	1950	Stikl. fra Forstbot. Have 1946
5	<i>Photinia Beauverdiana</i>	1950	Stikl. fra Arboretet
6	<i>Larix decidua</i> (?)	—	
7	<i>Thuja occidentalis aurea</i>	—	
	<i>Betula pendula</i>	—	
9	<i>Thuja occidentalis aurea</i>	—	
10	<i>Chamaecyparis pisifera plumosa</i>	1950	Som L.4
	<i>Chamaecyparis pisifera squarrosa</i>	1950	do.
11	<i>Juniperus communis</i>	—	
12	<i>Quercus Robur</i>	—	Selvsået
13	<i>Abies homolepis</i>	—	
14	<i>Abies homolepis</i>	—	
15	<i>Taxus baccata aurea</i>	1950	Stikl. fra Forstbot. Have
16	<i>Pinus Cembra</i>	—	
17	<i>Abies sachalinensis</i>	—	
	<i>Abies Nordmanniana</i>	—	Undertrykt
18	<i>Pinus nigra</i> Poiretiana	1891	Løwe. Tidl. E.25 (sub. nom. P. Laricio)
19	<i>Sequoiadendron giganteum</i>	1950	
	<i>Pinus contorta</i>	1923	
20	<i>Pinus Mugo</i>	—	
	<i>Betula pendula</i>	—	
22	<i>Chamaecyparis Lawsoniana</i>	—	
23	<i>Thuja occidentalis aurea</i>	—	
24	<i>Pinus nigra</i> Poiretiana	før 1896	Sået i Botanisk Have, Herlufsholm, før 1891. Tidl. E.21 = P. Laricio Pallasiana
	<i>Picea Abies »Slokgran«</i>	1955	Podning fra Småland 1948
25	<i>Picea bicolor</i>	(1913)	Antagelig Hørsholm Planteskole
26	<i>Pinus ponderosa</i> , 18,3 m-133 cm	1891	Linå Vesterskov. Tidl. E.15. 1,3 m i 1900
	<i>Pinus ponderosa</i>	1955	Coronado, Arizona
<i>Gruppe M:</i>			
1	<i>Thuja plicata</i>	1955	Stikl. fra Forstbotanisk Have, V.348
2	<i>Thuja plicata</i>	1955	Stikl. fra Linå Vesterskov, V. 469
4	<i>Chamaecyparis?</i>	—	
5	<i>Pinus Mugo rostrata</i>	—	
6	<i>Picea sitchensis</i>	1955	Seward, Alaska
7	<i>Pinus Strobus</i>	1955	
8	<i>Pinus Mugo rostrata</i>	—	

Nr.	Art, højde (m) og brh.-omfang (cm)	Plantnings- år	Oprindelse og bemærkninger
No.	Name, height (m) and girth (cm) 1,3 m from base	Year of planting	Origin and remarks
<i>M fortsat</i>			
9	<i>Pinus Peuce</i>	—	
10	<i>Abies Nordmanniana</i>	—	
11	<i>Pinus Mugo Mughus</i>	—	Nordøstl. træ ad <i>P. Mugo rostrata</i>
12	<i>Pinus Mugo rostrata</i>	—	
13	<i>Pinus nigra Poiretiana</i>	—	
	<i>Pinus Jeffreyi</i>	1950	
14	<i>Pinus Mugo rostrata</i>	—	
15	<i>Abies Pinsapo</i>	1950	Podning fra Stensbygård 1944
16	<i>Pinus koraiensis</i>	1950	
17	<i>Pinus Mugo rostrata</i>	—	
<i>Gruppe N:</i>			
1	<i>Pinus Mugo rostrata</i>	—	
	<i>Chamaecyparis Lawsoniana</i>	—	
2	<i>Pinus Peuce</i>	—	
3	<i>Pinus contorta</i>	—	
4	<i>Picea glauca</i>	1950	Indian Head, Sask. Frø fra et ud- valgt læbæltetræ eft.
5	<i>Thujopsis dolabrata</i>	1905	Antagelig Transon. Tidl. B.11
6	<i>Larix leptolepis</i>	1952	Antagelig Korea
7	<i>Pinus virginiana</i>	1950	Rafn, frø 1940
8	<i>Stranvaesia Davidiana</i>	1950	Arboretet
9	<i>Pinus resinosa</i>	1950	
10	<i>Malus Sieboldii arborescens</i>	1950	Arnold Arboret
11	<i>Sequoiadendron giganteum</i>	1950	
12	<i>Pinus ponderosa</i>	1950	Eldorado, Calif. Frø fra udvalgt træ, 5500 f. o. h.
13	<i>Catalpa speciosa</i>	1950	
14	<i>Picea Abies virgata</i> , 15,8 m–69 cm . . .	—	1,3 m i 1929. Vækststandsning siden 1950
15	<i>Pinus contorta</i>	—	
16	<i>Pinus Peuce</i>	1950	Antagelig Forstbot. Have
17	<i>Thuja occidentalis</i> (var?)	1950	
18	<i>Pinus contorta</i> , 15,0 m–102 cm	—	1,3 m i 1924
19	<i>Picea rubens</i>	1950	Head of St. Margarets Bay, Halifax, Nova Scotia
20	<i>Populus lasiocarpa</i>	1950	Frøplanter fra Forstbot. Have
21	<i>Castanea sativa</i>	1950	Tranekær
22	<i>Larix koreensis</i> × <i>leptolepis</i> (?)	—	
	<i>Picea Omorika</i>	1955	Forstbotanisk Have
23	<i>Pinus contorta</i>	—	
24	<i>Pinus Mugo Mughus</i>	—	
25	<i>Pinus contorta</i>	—	
26	<i>Pinus Griffithii</i>	1950	Forstbotanisk Have

Nr.	Art, højde (m) og brh.-omfang (cm)	Plantnings- år	Oprindelse og bemærkninger
No.	Name, height (m) and girth (cm) 1,3 m from base	Year of planting	Origin and remarks
<i>N fortsat</i>			
27	<i>Pinus sylvestris</i>	—	
28	<i>Picea Abies compacta</i> 8,0 m–70 cm	—	Krone 4 × 5 m. Målene gælder syd- lige plante. Nordl. 5,5 m høj
29	<i>Pinus</i>	—	
30	<i>Pinus contorta</i>	—	
31	<i>Pinus Mugo Mughus</i>	—	
32	<i>Larix Gmelini</i> , 18,6 m–107 cm	—	1,3 m i 1905
33	<i>Pinus sylvestris</i>	—	
	<i>Pinus Banksiana</i>	1955	Petawawa, Ontario

Fortegnelsen henfører til 1955-kortet, der i gruppeinddeling afviger fra det tidligere (TRAUSTEDT 1896). – Nummereringen inden for gruppen begynder i nordvest (nord til venstre på kortet) og går rundt mod uret eller følger Pinetums ydergrænse. – De ældre plantninger er determinerede 1952 af Johan Lange. Usikre bestemmelser er anført med (?) – Er plantningsåret ikke anført, er plantningen udført før 1914 (evt. før 1924). Fra 1950 er planterne leveret fra Arboretet i i Hørsholm. – De anførte højde- og omfangsmål er fra februar 1955.